



首尔市为多元文化家庭提供的

Hanultary(同门同院) 生活指南



首尔市为多元文化家庭提供的

Hanultary(同门同院) 生活指南

首尔的生活怎么样？

居住在首尔市的多元文化家庭成员有时因文化差异或信息匮乏而遭遇难题，为了尽量解决难题，我们将实际生活中所需要的个性化信息编入

《为多元文化家庭提供的Hanultary(同门同院)生活指南》。希望这本指南手册对您有所帮助。



Welcome to Seoul



首尔市为多元文化家庭提供的
Hanultary(同门同院)
生活指南

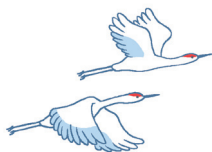
序言...



❖ 该指南手册的信息以2013年11月为准编制而成。

之后的信息会有所变化，敬请注意。请向相关机构或团体咨询详细内容。

CONTENTS



首尔介绍



首尔是一个什么样的城市?	10
120茶山电话热线	13

有益的多元文化信息



请说一说对外国居民所必要的信息!	16
1. 外国人登记	16
2. 申请永久居留资格(F-5)	18
3. 婚后取得韩国国籍	18
4. 外国人综合咨询中心	21
5. 出入境管理事务所	22
专为移民提供的活动项目有哪些?	23
1. 幸福开始项目	23
2. 社会融合活动项目	24
请说一说首尔市的多元文化政策!	25

有没有专为多元文化家庭服务的机构?

1. 多元文化家庭支援中心	27
2. 首尔 ON DREAM 多元文化家庭教育中心	30
3. 首尔移民女性咨询中心	31
4. 首尔市就业和创业重点机构	31

有没有外国人援助机构?

1. 首尔国际中心	32
2. 外国人劳工中心	32
3. 首尔国际商务中心	33
4. 地球村中心	33
5. 首尔国际文化旅游中心	34

您知道首尔市 多元文化家庭官网吗?

介绍一下外国人居民专用 智能手机应用程序 “我的首尔(My Seoul)”	34
---	----



轻松获得的行政信息



在生子和养育孩子方面能够获得什么样的帮助?

38

1. 首尔市生产和养育方面的援助 38
2. 颁发生育奖金 42
3. 孕妇和新生儿帮手服务 42

请介绍一下在养孩子时可以使用服务!

43

1. 首尔市保育门户服务 43
2. 多元文化家庭子女保育机构 45
3. 照看儿童支持项目 47
4. 临时保育项目 49
5. 婴幼儿广场 50
6. 青少年咨询福祉中心 51
7. 地方儿童中心 53

身体不舒服的时候该怎么办?

54

1. 身体不舒服时可以去的医院 54
2. 首尔健康咨询热线 55
3. 保健所 55
4. 儿童、青少年精神保健设施(孩子区) 58
5. 为弱势群体提供医疗费补贴与看护服务 59
6. 精神健康诊所 61
7. 民间团体医疗援助服务 61

送孩子去学校很难!

62

1. 韩国的教育体系 62
2. 小学入学准备 62
3. 为多元文化子女提供服务的学校情况 63

有没有租房费补助?

66

1. 首尔型住房凭证 66
2. 优先提供国民租用住宅 66
3. 全租房租金贷款 67
4. 租房保证金贷款 67

我想在生活中遇到难处时获得帮助!

68

1. 国民基本生活保障 68
2. 首尔型低保制度 69
3. 紧急援助 69
4. 单亲家庭援助 71

请介绍一下必须到行政厅办理申报的事宜!

72

1. 结婚的时候 72
2. 离婚的时候 74
3. 生孩子的时候 75
4. 家庭成员死亡的时候 75

有用的生活信息



公共交通该怎么坐? 78

1. 交通卡的使用方法 78
2. 乘坐公交车 80
3. 乘坐地铁 81
4. 地铁路线图 82

我想使用银行、通讯、 邮政服务! 84

1. 使用银行服务 84
2. 使用通讯服务 85
3. 使用邮政服务 86

怎么扔垃圾? 87

1. 将垃圾分类处理 87
2. 什么是大型废弃物? 88
3. 各个自治区的生活垃圾回收情况
(回收日期各不相同) 89

冬季, 水表该怎么防冻裂? 93

我想接受法律咨询! 93

1. 大韩法律救助公团 93
2. 韩国家庭法律咨询所 94
3. 首尔国际中心法律专业咨询 95
4. 首尔市厅(市政府)
免费法律咨询服 95

我想就业! 96

1. 首尔市女性人力开发机构 96

我在韩国就业了! 97

1. 工作时间 97
2. 工资 98
3. 假日与休假 98
4. 入保险 99

发生紧急情况时, 该怎么办? 100

1. 在发生紧急情况之前 100
2. 在发生紧急情况之后 100

国民健康保险是什么? 101

1. 什么是国民健康保险? 101
2. 国民健康保险赔偿范围 102

我的孩子该怎么接受接种疫苗? 103

我想了解关于胎教和育儿方面 的信息! 104

1. 生产前必要的信息 104
2. 生产后必要的信息 109

请介绍一下韩国的国歌! 115

韩国的纪念日和传统节日 是什么时候? 116

该怎么称呼家庭成员和亲戚们? 118

我想了解各国驻韩大使馆! 120

请介绍一下有用的电话号码! 121



The Hanultari Guidebook

首尔介绍

首尔是一个什么样的城市？

120茶山电话热线



The
Hanultari
Guidebook



首尔是一个什么样的城市？

迎春花



汉江



■ 首尔所追求的形象

历史与活力共存的人类城市

首尔市徽由山、太阳、汉江组成，形成劲头十足的人形模样，象征着首尔以人为本的城市形象。

■ 首尔的市花

迎春花

最适合首尔气候与土质的迎春花于早春齐放争艳，这一特点象征着首尔市民的团结协作精神。

南山N塔



银杏树



喜鹊



■ 首尔的市树

银杏树

银杏树抗污染、抗病虫害的能力强，寿命长，是一种参天大树，这些特点象征着首都首尔无穷无尽的发展。

■ 首尔的市鸟

喜鹊

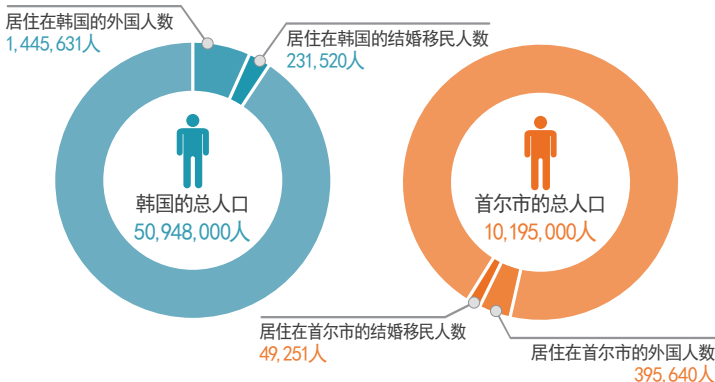
在征选国鸟的评选中也被选为国鸟。在传说中，喜鹊是转发喜讯的吉祥鸟，它是一种广受喜爱的鸟儿。

■ 首尔的名称

“首尔”是一个普通名词，原指“国家的首都”之意。

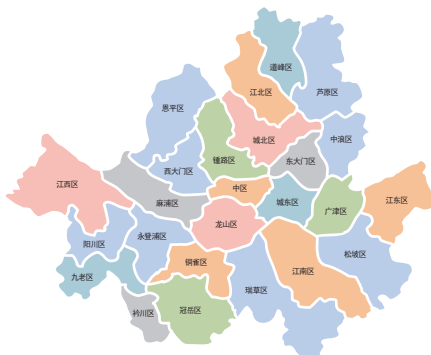
公元前18年，百济在首尔筑起了慰礼城，最初将首尔作为首都，后来在1394年首尔又成为朝鲜王朝的首都，首尔成为了韩国的政治、经济、社会、文化的中心。汉阳府于1395年改名为汉城府，并在1910年和1946年又分别改名为京城府和首尔市。1949年8月15日升格为首尔特别市。

■ 人口统计 - 以2013年1月1日为准



■ 行政区域

首尔市有25个自治区和423个行政洞。



■ 您想要更详细地了解首尔市吗？

❖ 请登录首尔市官方网站(www.seoul.go.kr)!

首尔市的官方网站由市政消息、市民参与、电子信访、行政信息等各种信息，以及能够参与市政的内容组成，并以6个语种(韩国语，英语，日语，中国语，法语，西班牙语)提供信息。

❖ 茶山咨询热线120帮助您

茶山咨询热线120是将首尔市和区政府的各种查询号码整合后创办的新信访系统，专业咨询员365天、每天24小时快速、准确地解答市民的咨询事宜。您可以接受电话咨询、短信咨询、手语咨询、网络聊天咨询、外语咨询等咨询服务。

茶山咨询热线120外语电话咨询简介

- 专业咨询员直接为您提供咨询服务或者3方口译服务，以5个语种(英语，中国语，日语，越南语，蒙古语)提供各项服务。
- 咨询时间：365天，上午9点~晚上10点
- 使用方法：拨通120电话 → ARS(自动应答系统)9号 → 选择不同的语种咨询号码
 ▶ 1号：英语 ▶ 2号：中国语 ▶ 3号：日语 ▶ 4号：越南语 ▶ 5号：蒙古语
- 咨询内容：生活信息，旅游信息，公共交通，3方口译等

而且茶山咨询热线120开办了“**外国人幸福热线服务**”，由外语专业咨询员一周1~2次直接打电话，提供给您首尔的生活信息以及咨询服务。您可以登录官网 120dasan.seoul.go.kr 申请使用该服务。(登录官网 → 120咨询 → 申请外国人幸福热线)

中心名称	电话号码	手机短信咨询	官网
茶山咨询热线120	直接拨打120 (无须加拨区号)	把短信发送至02-120	120dasan.seoul.go.kr





The Hanultari Guidebook

有益的多元 文化信息



请说一说对外国居民所必要的信息!

专为移民提供的活动项目有哪些?

请说一说首尔市的多元文化政策!

有没有专为多元文化家庭服务的机构?

有没有外国人援助机构?

您知道首尔市多元文化家庭官网吗?

介绍一下外国人居民专用智能手机应用程序“我的首尔(My Seoul)”!

ne

Hanultari

Guidebook



请说一说对外国居民所必要的信息!

1. 外国人登记

咨询电话 ☎ 1345

❖ 结婚移民者(F-6)从进入韩国当天开始的**90天内**, 必须与配偶一起前往居住地辖区的出入境管理事务所或办事处, 办理外国人登记, 以及办理居留延期手续。

※ 可以预约来访时间(www.hikorea.go.kr)

▷ 外国人登记所需材料

- 外国人登记申请表
- 护照, 照片(3.5×4.5cm)1张
- 与韩国人配偶的婚姻关系证明和居民登记本副本
- 手续费4万韩元(外国人登记证签发手续费2万韩元, 居留延期手续费2万韩元)

❖ 外国人登记事项发生变更?

在发生下述任何一条申报理由时, 自该申报理由发生之日起的**14天内**, 必须到管辖区的出入境管理事务所办理外国人登记事项变更申报。若违反变更申报的相关规定, 会处以罚款。

※ 可以办理网上信访(www.hikorea.go.kr)

▷ 外国人登记事项的变更

- 申报原因: 姓名, 生日, 国籍, 护照号码, 护照签发日期与有效期
- 申报地点: 管辖区的出入境管理事务所
- 所需材料: 外国人登记内容事项变更申请表, 护照与外国人登记证

❖ 需要重新签发外国人登记证?

在14天内申请补发即可。

▷ 外国人登记证遗失

- 申请原因: 外国人登记证遗失
- 申请地点: 管辖区的出入境管理事务所
- 所需材料: 护照, 外国人登记证补发申请表, 手续费2万韩元
照片(3.5×4.5cm)1张, 解释申请理由的材料



❖ 搬家了?

办理完外国登记后搬家时, 自搬入之日起的**14天内**, 必须到新迁地址的区政府或出入境管理事务所办理迁入申报。若违反规定, 会处一罚款。

※ 可以办理网上信访(www.hikorea.go.kr)

▷ 居留地变更的申报

- 申报原因: 居留地的变更
- 申报地点: 新迁地址的区政府或管辖区的出入境管理事务所
- 所需材料: 居留地变更申报表, 护照和外国人登记证, 标记着迁入申报的配偶居民登记证副本



2. 申请永久居留资格(F-5)

咨询电话 ☎ 1345

- ❖ 作为韩国公民的配偶, 持结婚移民(F-6)资格者若具备一些条件, 即在韩国生活了2年以上, 品行端正, 需要继续居住在韩国, 并且具备韩国语水平等基本知识涵养, 就可以前往管辖区的出入境管理事务所申请永久居留资格(F-5)。

3. 婚后取得韩国国籍

咨询电话 ☎ 1345

- ❖ 年龄满19周岁以上, 品行端正, 具有韩国语水平以及作为韩国公民应具有的基本素质, 有维持生计的能力(包括依赖共同维持生计的家庭), 具备上述资格者在满足下述条件时, 可以到首尔出入境管理事务所配楼办理入籍。

第一、与韩国人配偶结婚后，在韩国2年以上持续有住址者，婚后已度过了3年，1年以上持续有住址者。



第二、未达到第一条中所述的时间，但在与韩国人配偶结婚后拥有韩国住址，却因配偶死亡或失踪等非自身原因导致无法保持婚姻生活，并填满了剩余时间者。

第三、未达到第一条中所述的时间，但与该配偶育有未成年子女，并填满了剩余时间者。

※ 注意事项

以婚姻为由申请办理入籍许可时，必须与韩国人配偶一同出席，证明正常维持着婚姻。若韩国人配偶未出席，那么在受理入籍许可申请之后，通过实际情况调查来核实是否维持着婚姻关系。

❖ 入籍资格审查

▷ 入籍资格审查分别进行笔试和面试审查。

▷ 笔试

•对韩国历史、政治、文化、韩国语与风俗的了解等基本知识涵养进行审查

▷ 面试审查

•对韩国语能力以及作为韩国公民的品行、态度等基本条件进行审查

▷ 入籍资格审查中，在笔试中取得60分以上，并在面试审查中取得合格，这样的人被判定为适合入籍者。

关于入籍笔试与面试问题的水平及范围，免试理由等内容，

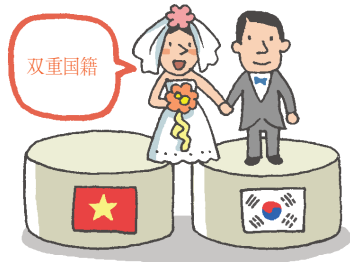
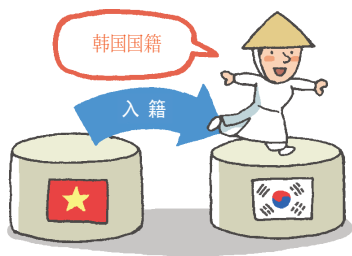
可以在 <Hi Korea, 为外国人服务的电子政府官网(www.hikorea.go.kr) →

信息台 → 国籍/入籍> 获得详细地了解。

❖ 关于入籍所导致的放弃国籍问题的介绍

咨询电话 ☎ 1345

- ▶ 取得韩国国籍的外国人自取得韩国国籍之日起的**1年之内**，必须放弃外国国籍。
- ▶ 因婚姻而入籍时，可以不放弃外国国籍。要成为这种双重国籍者，必须先向相关国家的大使馆咨询，核实一下是否可以办理相关手续，然后再到辖区的出入境管理事务所以书面形式承诺在韩国境内不行使外国国籍权利。
- ▶ 未履行上述内容者，自取得韩国国籍之日起的1年之后，会丧失韩国国籍。
- ▶ 过了1年，丧失韩国国籍者在之后的1年内，若放弃外国国籍并进行申报，那么可以重新取得韩国国籍。



4. 外国人综合咨询中心

- ❖ 通过网络在线和电话的方式,以多国语种向在韩外国人提供在适应韩国生活的过程中所需要的信息及信访咨询,是一个多语种信访咨询窗口。
- ❖ 外国人综合咨询中心以20个语种(韩国语,英语,中国语,日语,越南语,泰语,蒙古语,马来语,法语,孟加拉语,巴基斯坦语,俄语,尼泊尔语,柬埔寨语,缅甸语,德语,西班牙语,菲律宾语,阿拉伯语,斯里兰卡语)提供电话咨询服务。
- ❖ 拨打电话:无论是普通电话还是手机,韩国全国各地均直拨 ☎ 1345
- ❖ 咨询时间:工作日上午9点~晚上10点
(晚上6点以后仅提供韩国语,英语,中国语咨询服务。)
- ❖ 工作范围
 - ▶ 以出入境和外国人政策本部所管业务为主,针对外国人在适应韩国社会过程中所需要的行政与生活相关的信息,提供综合性多语种咨询服务。



5. 出入境管理事务所

- ❖ 办理外国人登记、出入境审查、签证(VISA)签发与延期、外国人的居留管理、国籍与难民、出入境犯罪行为、难民认可等业务。

请登录官网 www.immigration.go.kr 确认详细内容。

机构名称	管辖区	地址	电话/传真
首尔出入境管理事务所	<ul style="list-style-type: none"> • 首尔9个区 • 冠岳, 广津, 江南, 江东, 铜雀, 松坡, 城东, 瑞草, 龙山 • 城南市, 安养市, 河南市, 果川市 	阳川区木洞东路151	T 02-2650-6212 F 02-2650-6295
首尔南部出入境管理事务所	<ul style="list-style-type: none"> • 首尔7个区 • 西大门, 麻浦, 江西, 阳川, 永登浦, 九老, 衿川 • 光明市 	阳川区木洞东路151	T 02-2650-4631 F 02-2650-4691
首尔出入境管理事务所分馆	<ul style="list-style-type: none"> • 国籍难民科 <ul style="list-style-type: none"> - 国籍部: 负责国籍相关事宜 - 难民部: 负责难民申请、审批、诉讼相关事宜 	----- 国籍部 ----- 阳川区木洞南路93 阳川大厦配馆2楼	T 02-2650-6399 F 02-2650-6330
		----- 难民部 ----- 阳川区木洞南路93 本馆4楼401号	T 02-2650-6399 F 02-2650-4556
首尔出入境管理事务所世宗路办事处	<ul style="list-style-type: none"> • 首尔9个区 • 鍾路, 中区, 恩平, 东大门, 中浪, 道峰, 城北, 江北, 	鍾路区鍾路38 首尔国际中心2, 3楼	T 02-731-1799 F 02-731-1791



专为移民提供的活动项目有哪些？

1. 幸福开始项目

咨询电话 ☎ 1345

❖ 该项目针对通过跨国婚姻而初来韩国的新结婚移民者，为他们提供在适应韩国社会的过程中所需要的基本生活信息，以解决她们在定居初期的过程中因文化差异而导致的不和谐和矛盾，令她们能够形成理想的多元文化家庭。

- ▶ 申请范围：以结婚移民(F-6)资格入境的外国人
- ▶ 申请时间：因跨国婚姻而首次入境之后，外国人登记(90天)之前
- ▶ 申请方法：注册社会融合信息网(www.socinet.go.kr)后申请
- ▶ 进修好处：最初办理居留延期时，给予2年
- ▶ 开办活动项目的时间与教育地点
 - 时间：每月第二周和第四周的周四下午2点~(3个小时)
 - 地点：出入境管理事务所或分支机构办事处会议室等等 ※ 可以更改
- ▶ 活动项目内容
 - 居留、国籍等出入境相关业务
 - 基本生活信息与结婚移民者帮助政策等介绍
 - 与老资历结婚移民者会面

2. 社会融合活动项目

咨询电话 ☎ 1345

❖ 把移民作为韩国社会成员，在适应韩国和自立的过程中所需要的基本素养（韩国语与韩国社会的理解），有系统化地提供给他们，帮助他们成功地在韩国定居扎根。

- ▶ 申请范围：合法居住在韩国的登记在案外国人，
以及自取得国籍之日起未超过3年的入籍者
- ▶ 申请方法：注册社会融合信息网(www.socinet.go.kr)后申请
※ 移民社会融合活动项目相关咨询：1345(外国人综合咨询中心)
- ▶ 报名与参与
 - 在招生期间内，登录社会融合信息网(socinet)在线报名，在参与事先评估测试(level test)后，可以进入该活动项目
※ 若不参与事先评估测试，即从0阶段(韩国语基础)开始
- ▶ 进修好处
 - 取得国籍的笔试与面试审查免试，国籍审查等候时间缩短
 - 在更改为根据分数制给予的专业人才居住资格(F-2)时，给予加分(最多26分)等等
 - 在申请永久居留资格时，韩国语能力证明免除

※ 参考事项

- ▶ 在参与的过程中，因生产、治疗、家事等不可避免的原因导致持续30天以上无法参与教育时，必须在15天之内登录社会融合信息网(我的页面)，申请停止进修(若有意继续参与，要在2年之内再报名)。
- ▶ 在参与的过程中，30天以上无故缺勤时，会被开除，相关阶段进修事项全部无效。

请说一说首尔市的多元文化政策!

- ❖ 随着多元文化家庭的持续增加,首尔市为了加强多元文化家庭的自立能力,以加强结婚移民者的能力、支持多元文化子女教育、加强健康的多元文化家庭成员关系、营造健康的多元文化社会为目标,正在推动韩国语教育、专业就业教育、子女教育帮助等个性化政策。

项目名称	项目内容	负责部门	电话号码
运营多元文化家庭支援中心	<ul style="list-style-type: none"> 运营24家多元文化家庭支援中心 提供韩国语教育、口译和笔译服务、协调员 	外国人多元文化负责人	2133-5069
开办高级韩国语班	<ul style="list-style-type: none"> 为多元文化家庭开办高级韩国语班(高级韩国语和就业培训、韩国语能力水平考试备考班等等) 	外国人多元文化负责人	2133-5069
帮助结婚移民女性加强就业能力	<ul style="list-style-type: none"> 在多元文化家庭聚居地区区内开办首尔市就业和创业重点机构 开办结婚移民女性个人化就业和创业教育课程 	外国人多元文化负责人	2133-5081
			专用窗口号码-2607-8796
运行结婚移民者实习生制度	<ul style="list-style-type: none"> 向雇佣结婚移民女性作实习生的企业或者实习生本人颁发补贴 相关设施: 19家女性重新就业中心 	女性家族政策负责人	2133-5032
构建危机多元文化家庭安全网	<ul style="list-style-type: none"> 运营首尔移民女性咨询中心与短期保护设施 为多元文化家庭提供综合性专业咨询,协助暴力受害人等服务 	外国人多元文化负责人	2133-5072
			专用窗口号码-733-0120
运营移民女性保护及自救设施	<ul style="list-style-type: none"> 遭遇家庭暴力、卖淫嫖娼的移民女性与随同儿童提供食宿、紧急保护、各种咨询等等 	女性家族政策负责人	2133-5042
运营多元文化家庭子女保育设施	<ul style="list-style-type: none"> 在多元文化家庭子女保育设施之中,指定并援助首尔市多元文化综合托儿所 	生产与育儿负责人	2133-5104
多元文化家庭子女家访学习	<ul style="list-style-type: none"> 为多元文化家庭子女提供韩国语、英语、数学、社会和科学等基础知识的家访教育 	外国人多元文化负责人	2133-5073
制作不同年龄段的童话书	<ul style="list-style-type: none"> 发行不同年龄段的童话书籍,提供双语童话与不同年龄段的信息 	外国人多元文化负责人	2133-5069

项目名称	项目内容	负责部门	电话号码
支持多元文化家庭专业化项目	<ul style="list-style-type: none"> 为了改善满足多元文化家庭要求的社会意识、提高子女教育水平、提升家庭成员的关系而开展项目 	外国人多元文化负责人	2133-5073
搞活多元文化社区共同体	<ul style="list-style-type: none"> 帮助韩国人和外国居民们通过摸索和解决社区问题, 建立和谐共存的社区共同体 	外国人多元文化负责人	2133-5073
多元文化家庭精神健康支持项目	<ul style="list-style-type: none"> 运营精神健康诊所 开展下访的精神健康增进活动 	恩平医院	300-8248 300-8288
首尔健康咨询热线外语医疗咨询服务	<ul style="list-style-type: none"> 24小时提供5个语种(英语, 中国语, 日语, 蒙古语, 越南语)的医疗口译服务 提供外国人可以享用的医疗机构与药店信息 	保健医疗政策课	2133-7539
对外国劳工等弱势群体的医疗服务支持	<ul style="list-style-type: none"> 对外国劳工等弱势群体的医疗服务支持 医疗口译与看护服务援助 	保健医疗政策课	2133-7539
对多元文化家庭获得学位的支持	<ul style="list-style-type: none"> 在首尔市立大学随时考试的特别甄选招生中, 为多元文化子女提供报名机会 	市立大学入学管理总部	6490-6183
茶山咨询热线120外语咨询服务	<ul style="list-style-type: none"> 外语咨询服务 实行外国人幸福电话服务 	市民义工服务负责人	724-1531
支持外国人与多元文化家庭的交流会	<ul style="list-style-type: none"> 对外国人交流会提供文化活动协助 对多元文化家庭支援中心内自发组建社团提供支持 对多元文化与普通家长组成的家长交流会提供支持 	外国人多元文化负责人	2133-5076 2133-5072
运营外国人生活不便监督团	<ul style="list-style-type: none"> 组建并运营监督团, 从外国人的视角对日常生活中的不便与改善事宜提出意见 	外国人多元文化负责人	2133-5076
教育培养青少年的全球化思维	<ul style="list-style-type: none"> 拥有各种各样国籍的外国教师亲访首尔市内幼儿园、小学、初中、高中, 介绍多元文化并开展体验活动等等 	外国人多元文化负责人	2133-5079
线上线下提供生活信息(官网, 应用程序, 生活信息刊物)	<ul style="list-style-type: none"> 运营首尔市多元文化家庭“Hanul tary (同门同院)”官网 运营多元文化家庭专用智能手机应用程序“我的首尔(My Seoul)” 制作并发行多元文化家庭综合生活信息刊物 	外国人多元文化负责人	2133-5081



有没有专为多元文化家庭服务的机构?

1. 多元文化家庭支援中心

❖ 成立该机构,旨在帮助结婚移民者及其家庭过上稳定的韩国生活。在首尔已成立了24家(不包括瑞草区),提供着各种综合性服务。

▷ 韩国语教育

为了熟练掌握生活用语、理解韩国文化而实行阶段式韩国语教育

- 范围(集体): 结婚移民者, 中途移民子女(满19周岁以上)
- 范围(家访): 结婚移民者(入境不满5年), 中途移民子女(未满18周岁)

▷ 多元文化家庭综合教育

提升在家庭里的作用以及对家庭文化的理解

▷ 父母教育服务(家访)

对很难参与集体教育的结婚移民者或有未满12周岁子女的结婚移民者, 提供各年龄段养育子女的相关教育和信息, 还进行家庭咨询等

▷ 子女生活服务(家访)

向多元文化子女(满3周岁~12周岁)提供生活援助服务

▷ 个人和家庭咨询、案例管理(造访中心、登门家访、电话)

帮助缓解多元文化家庭内部的压力以及提升自尊自重感

▷ 语言英才教室

面向多元文化子女进行结婚移民者主要来源国语言的课程

▷ 语言发育教室

面向多元文化子女进行语言评估及语言教育

▷ 结婚移民者口译和笔译服务

在很难进行沟通交流的入境初期, 向结婚移民者提供口译和笔译服务

※ 首尔市自治区各中心正在开办各种活动。
请参考下列中心情况，
然后以亲自造访或电话的方式进行咨询。



▣ 首尔市多元文化家庭支援中心情况

自治区名称	地址	联系方式	口译、笔译服务
东大门区	庆熙大路26庆熙大学生活科学院223号	957-1073	中国语, 越南语, 日语, 蒙古语
城北区	普门路95劳动司牧会馆2楼	953-0468	中国语, 越南语, 柬埔寨语
永登浦区 (首尔市据点中心)	永登浦路84街24-5 4楼 新吉综合社会福祉馆	846-5432	中国语, 越南语, 蒙古语, 泰国语, 俄罗斯语
铜雀区	铜雀大路29街63-26	599-3260	中国语, 越南语
中浪区	龙马山路369 (面牧洞62-2)	435-4149	越南语
松坡区	马川路287	403-3844	中国语

自治区名称	地址	联系方式	口译、笔译服务
江西区	江西路5街50 古音月路文化福祉中心4楼	2606-2037	越南语
九老区	数码路32甲街50	869-0317	中国语, 越南语
衿川区	衿下路11街40 始兴本洞自治中心	803-7743	越南语
冠岳区	蒿岭路 128	883-9383	越南语
江东区	良才大路138街41 2楼	473-4986	越南语, 中国语, 柬埔寨语
芦原区	东一路173甲街94 gaon大厦4楼	979-3502	越南语
锺路区	昌信街124 东部女性文化中心2楼	764-3521	越南语
广津区	陵洞路30街23, 2楼	458-0666	中国语
江北区	仁寿峰路66街9 江北女性、保育信息中心4楼	945-7381	越南语
恩平区	西五陵路156 星志大厦3楼	376-3731	中国语
西大门区	中假路244	375-7530	越南语
麻浦区	杨花路1街22 HOLT临时保护所	3142-5027	越南语
江南区	开浦路617-8 江南区健康家庭支援中心4楼	3414-3346	中国语, 越南语
城东区	无学路6街 9	3395-9445	越南语
道峰区	道峰路552 同区居民会馆2楼	990-5432	越南语
阳川区	禾谷路4街10 新月5洞居民中心3楼	2699-6900	越南语
龙山区	梨泰院路274龙山女性文化会馆1楼	792-9174	越南语
中区	东湖路8丙街22 中区设施管理公团3楼	2254-3670	-

2. 首尔 ON DREAM 多元文化家庭教育中心

❖ 中途移民子女往往处于教育的死角地带, 为了让他们尽快适应韩国生活, 提供韩国语教育、前途教育以及就业教育等等, 帮助中途移民子女稳定适应韩国生活, 是一所中途移民子女专业化教育中心。

※ 教育课程介绍



- 韩国语教育 ⇨ 韩国语(初级/中级/高级)
- 学历认证教育 ⇨ 首尔起始多元文化学校/自学考试班
- 前途教育和就业支持 ⇨ 电脑教育(资格证班)
- 支持社会融合教育 ⇨ 专业能力教育(美术, 跆拳道),
双语教育(初级英语, 高级汉语)
- 支持其他的课程 ⇨ 提供心理咨询, 一对一单独或集体指导

※ 上述内容为2013年教育课程, 以后可能会改动。

中心名称	地址	电话号码	官网
首尔 ON DREAM 多元文化家庭教育中心	江南区奉恩寺路114路43 3楼	1644-1711	www.mcedu.kr

3. 首尔移民女性咨询中心

❖ 为了遭遇夫妻矛盾、陷入危机等情况的首尔市移民女性和多元文化家庭，提供专业咨询服务，并运营一家令面临危机问题的移民女性及家属可以进入的紧急保护设施。

▷ 专门咨询服务

- 咨询受害类型: 家庭暴力, 性暴力, 卖淫嫖娼, 劳动伤害, 家庭不和
- 咨询时间: 工作日9:00 ~ 18:00
- 多语种咨询: 韩国语, 中国语, 英语, 越南语, 菲律宾语, 蒙古语
- 网络咨询: Hanultary官网(www.mcfamily.or.kr)留言板

▷ 紧急保护设施(Hanultary居所): 3个月内短期保护

中心名称	地址	电话号码	官网
首尔移民女性咨询中心	鍾路区鍾路38首尔国际中心大厦6楼	733-0120	www.mcfamily.or.kr

4. 首尔市就业和创业重点机构

❖ 西南圈域为多元文化家庭聚居的地区，首尔市把西南圈域内的西部女性发展中心选定为“首尔市多元文化家庭就业和创业重点机构”，新设就业和创业综合支持窗口，以一站式服务的方式支持着结婚移民女性的就业、创业。

从开办关于结婚移民女性就业和创业的教育课程项目到职业咨询、就业联系、事后管理等等，这里专门负责与工作岗位有关的所有过程，并提供着支持。想要就业和创业的结婚移民女性，就请通过电话或直接来访的方式，进行1:1单独咨询与深入咨询，并获得想要获得的服务。

中心名称	地址	电话号码	官网
首尔市就业和创业重点机构 (西部女性发展中心)	阳川区 南部循环路371	2607-8796	seobu.seoulwomen.or.kr

有没有外国人援助机构？

1. 首尔国际中心

- ❖ 首尔国际中心是由首尔市运营管理的外国人综合援助机构，开办着韩国语教室、下访的韩国语教室、多元文化学堂、生活教育课程等，还以10个语种（韩国语，英语，中国语，日语，蒙古语，越南语，他加禄语，俄罗斯语，乌兹别克斯坦语，泰语）提供获得驾驶证、银行业务、注册手机、入保险等生活指南服务，以及结婚移民者的苦衷咨询、法律咨询、医疗咨询等咨询服务。

中心名称	地址	电话号码	官网
首尔国际中心	鍾路区鍾路38 首尔国际中心大厦5楼	2075-4180	global.seoul.go.kr

2. 外国劳工中心

- ❖ 该机构向居住在首尔市或者在首尔市工作的外国劳工及其家人，提供咨询、教育、医疗等在适应韩国社会过程中所需要的援助支持。

中心名称	地址	电话号码	官网
首尔外国劳工中心	永登浦区道新路40	2632-9933	www.seoulmc.kr
城东外国劳工中心	城东区武学路6街47-1	2282-7974	www.smwcc.or.kr
城北外国劳工中心	城北区乌贝散路16街23	911-5511	www.ewolgok.or.kr
衿川外国劳工中心	衿川区加山路129	868-5208	www.gmwc.or.kr
江东外国劳工中心	江东城区内路13街56	478-2555	www.gdwow.or.kr
阳川外国劳工中心	阳川区新木路16街27	2643-0808	www.shinmok.or.kr
恩平外国劳工中心	恩平区恩平路21街14-26	388-6343	www.emwcc.or.kr

3. 首尔国际商务支持中心

- ❖ 为想在首尔做生意，却因为语言交流、创业程序等原因而遇到困难的外国人，以英语、中国语、日语提供各种各样的信息、咨询以及其他服务等等。

中心名称	地址	电话号码	官网
江南 国际商务支持中心	江南区奉恩寺路524 贸易中心coex2楼 商务展厅 A100号	6001-7240	global.seoul.go.kr/ bizsupport/biz.do
汝矣岛 国际商务支持中心	永登浦区国际金融路10 首尔国际金融中心 ONEIFC 3楼	6137-9830	global.seoul.go.kr/yeouido/ biz.do

4. 地球村中心

- ❖ 地球村中心位于首尔市内7大外国人密集区，中心内提供韩国语讲座、文化体验、生活咨询等多种服务，帮助外国人适应首尔生活。

中心名称	地址	电话号码	官网
延南地球村中心	麻浦区东桥路219, 3楼	6406-8151	global.seoul.go.kr/yeonnam
驿三地球村中心	江南区驿三路7街 驿三文化中心5楼	3453-9038	global.seoul.go.kr/yeoksam
瑞来地球村中心	瑞草区瑞来路28, 3楼	2155-8949	global.seoul.go.kr/seorae
梨泰院地球村中心	龙山区梨泰院路211, 5楼	2199-8883	global.seoul.go.kr/itaewon
二村地球村中心	龙山区二村路224, 3楼	796-2018	global.seoul.go.kr/ichon
永登浦地球村中心	永登浦区大林路157, 3楼	2670-3800	global.seoul.go.kr/yeongdeungpo
城北地球村中心	城北区城北路134, 1楼	920-3462	global.seoul.go.kr/seongbuk

5. 首尔国际文化旅游中心

- ❖ 能够以英语、中国语、日语获得旅游相关的指南，还能够体验画漫画、韩纸工艺等韩国传统文化，中心内设有网络区域、投币式储物柜等等，以助您在首尔旅游过程中轻松舒适。

中心名称	地址	电话号码	官网
首尔国际文化旅游中心	中区明洞8街27 MPlaza5楼	3789-7961	www.seoultourism.kr

您知道首尔市多元文化家庭官网吗？

- ❖ 首尔市正在运营一个首尔市多元文化家庭的网站“Hanultary (同门同院)”，向多元文化家庭提供关于首尔生活的各种必要信息，提供一个相互沟通交流的空间。

▷ 主要内容

- 提供有帮助的行政信息、生活信息、就业信息等各种信息
- 通过网络咨询留言板可以进行在线咨询
- 通过我们的故事留言板、招聘和求职留言板等共享有用的信息

▷ 支持语种

- 韩国语, 英语, 中国语, 日语, 越南语, 蒙古语, 他加禄语, 柬埔寨语
- ※ 即将添加泰语, 俄罗斯语

▷ 官网地址

- www.mcfamily.or.kr

介绍一下外国人居民专用智能手机应用程序 “我的首尔(My Seoul)”!



请在 Google Play Store
(谷歌应用商店) 搜索 “My Seoul”,
免费下载使用。



我的首尔(My Seoul)是首尔特别市推出的智能手机应用程序,协助居留和居住在韩国的外国劳工、多元文化家庭、外国留学生等外国人居民过上安定的首尔生活,并提供生活便利。

▷ 支持语种

- 韩国语, 英语, 中国语, 日语, 越南语, 蒙古语, 他加禄语, 柬埔寨语
- ※ 即将添加泰语, 俄罗斯语

▷ 主要提供的服务

服务	内容
首尔生活	<ul style="list-style-type: none"> • 出入境相关事务、生育育儿等行政信息指导 • 交通、居住、通讯以及金融等生活信息指导
公告板	<ul style="list-style-type: none"> • Hanultary (同门同院) 官网公告事项与就业信息, 首尔国际中心留言板 • 移民定居者广播多国语言视频新闻的刊登
多国语言聊天	<ul style="list-style-type: none"> • 应用程序用户之间的网上聊天服务
韩国语学习	<ul style="list-style-type: none"> • 提供移民定居者广播“视频韩国语教育课程”
生活电话	<ul style="list-style-type: none"> • 电话号码查询与直接拨打
国际电话	<ul style="list-style-type: none"> • 在无需额外交付国际电话费的情况下, 以国内通话费使用国际电话服务
茶山咨询热线	<ul style="list-style-type: none"> • 关于茶山咨询热线的相关介绍, 介绍使用服务的方法以及联系
工资计算器	<ul style="list-style-type: none"> • 可以自动计算外国劳工的工资





The Hanultari Guidebook

轻松获得的 行政信息

在生孩子和养育孩子方面能够获得什么样的帮助?

请介绍一下在养孩子时可以使用的服务!

身体不舒服的时候该怎么办?

送孩子去学校很难!

有没有租房费补助!

我想在生活中遇到难处时获得帮助!

请介绍一下必须到行政厅办理申报的事宜!



ne
Hanultari
Guidebook



在生孩子和养育孩子方面能够获得什么样的帮助？

1. 首尔市在生产和养育方面的援助

- ❖ 首尔市为了减少家庭经济负担和婴幼儿健康，正在提供体验费、医疗费、养育费等补贴。

分类	援助项目名称	补贴内容	备注
对怀孕的援助	发叶酸片	<ul style="list-style-type: none"> 范围：怀孕初期的孕妇 内容：直至怀孕3个月提供叶酸片 	健康增进科 2133-7576 地方保健所
	发补铁药	<ul style="list-style-type: none"> 范围：怀孕5个月(20周)以上的孕妇 内容：直到分娩之前为止提供补铁药 	
	难孕夫妇 施术费补贴	<ul style="list-style-type: none"> 范围：收入在全韩国各户家庭月平均收入的150%以下，并拥有法定婚姻关系的难孕夫妇（妻子的年龄在满44周岁以下） 次数：体外受精4次，人工授精3次 体外授精：每次在180万韩元范围内（基本生活津贴者300万韩元） 人工授精：每次在50万韩元范围内（基本生活津贴者也相同） 	
	上班族孕妇 周六诊疗	<ul style="list-style-type: none"> 范围：上班族孕妇 内容：提供叶酸片、补铁药、国家强制性接种疫苗等等 ※ 各自治区保健所会有所不同 	健康增进科 2133-7576 地方保健所
	孕妇产前和产后的健康管理	<ul style="list-style-type: none"> 范围：孕妇 内容：孕妇检查(贫血、性病、乙肝抗原、抗体检查)，胎儿先天畸形检查，产前和产后管理 ※ 各自治区保健所会有所不同 	

分类	援助项目名称	补贴内容	备注
对生产的援助	提供产妇和新生儿护理人员	<ul style="list-style-type: none"> 范围: 收入在全韩国家庭月平均收入的50%以下的家庭 内容: 2周(12天)时间里对孕妇和新生儿进行健康管理(孕妇用餐, 母乳喂养指导, 新生儿洗澡等等) 	健康增进科 2133-7576 地方保健所
	早产儿与先天性异常儿的医疗费用补贴	<ul style="list-style-type: none"> 范围: 收入在全韩国家庭月平均收入的150%以下的家庭中的早产儿(出生时体重不足2.5kg或者在37周之内就分娩的婴儿)以及先天性异常儿 内容: 治疗费与手术费补贴(最高补贴可达1500万韩元) ※ 无论收入水平高低, 从第三个出生的孩子开始均提供补贴 	
	提供先天性代谢异常检查与病患婴儿管理	<ul style="list-style-type: none"> 范围: 所有出生的婴儿 内容: 免费进行先天性代谢异常检查(6项) ※ 若被确诊为病患婴儿, 即提供特别调配的奶粉以及医疗费补贴 	
	婴幼儿健康检查	<ul style="list-style-type: none"> 范围: 未满6岁且拥有获得医疗津贴权利的婴幼儿 内容: 总共进行7次健康检查 时间: 出生后的第4, 9, 18, 30, 42, 54, 66个月 科目: 诊察, 发育评估与咨询, 口腔检查, 健康教育等等 ※ 婴幼儿健康检查结果被判定为“需要精密评估者”, 向其提供精密诊病费补贴 	健康增进科 2133-7580 地方保健所
	孕妇营养添加工程	<ul style="list-style-type: none"> 范围: 生活水平未达到最低生活费的200%的家庭婴幼儿、孕妇、产妇、哺乳妇女 内容: 营养教育和咨询, 保健补品的供给, 营养评估 	健康增进科 2133-7572 地方保健所
减少养育费	保育费补贴	<ul style="list-style-type: none"> 范围: 无论收入水平高低, 所有阶层满0-5周岁的儿童(使用设施) 内容: 满0周岁提供394,000韩元, 满1周岁提供347,000韩元, 满2周岁提供286,000韩元, 满3-5周岁提供220,000韩元 	生产和育儿 负责人 2133-5095
	提供给未托儿童之家(托儿所)的儿童养育补贴	<ul style="list-style-type: none"> 范围: 无论收入水平高低, 满0-5周岁却未使用设施的儿童 内容: 未满12个月提供20万韩元, 未满24个月提供15万韩元, 未满36个月提供10万韩元, 未满3~5周岁提供10万韩元 	
	发放多胞胎幸福卡	<ul style="list-style-type: none"> 范围: 2个以上子女的家庭(但最小的孩子未满13周岁) 发放: 在线(seouli.bccard.com)申请, 或者在友利银行营业厅、洞居民中心申请 福利: 持多胞胎幸福卡使用首尔市公营停车场时, 有2个子女的持卡人优惠30%, 有3个子女的持卡人优惠50%。在使用英语村时, 有3个以上子女的持卡人优惠50%。 	生产和育儿 负责人 2133-5123

分类	援助项目名称	补贴内容	备注
减少养育费	减免多子女汽车购置税	<ul style="list-style-type: none"> 范围: 有3名以上未满18岁子女(包括领养)的家庭 内容: 对一辆用于抚养子女用途的轿车(7~10人坐)免收汽车购置税 申请: 以来访、邮递、传真、互联网等方式向税务课申请 ※ 但, 6人坐以下的轿车购置税未达到140万韩元的时候免收汽车购置税, 若超过140万韩元, 则减除140万韩元。 	税务科 2133-3394
对交通的援助	市内公交车和地铁的车费优惠	<ul style="list-style-type: none"> 范围: 未满6周岁的婴幼儿 优惠额: 监护人同行的3名婴幼儿免费乘车 ※ 但该婴幼儿单独乘车时, 应用小学生费用 	巴士政策科 6360-4567
	孕妇和幼儿同乘车辆不应用星期制度	<ul style="list-style-type: none"> 范围: 有孕妇及幼儿同乘车辆 内容: 经核实确为怀孕者(持有孕妇手册等等)以及与幼儿同乘时, 签发“星期制例外证明” 申请: 可以在居民中心办理申请 	交通政策科 6321-4210

※ 怀孕和生产诊疗费补贴项目(美丽妈妈卡)

咨询电话 ☎ 保健福祉咨询热线129

该制度是为了减轻孕妇的医疗费负担, 以使用券(卡)的形式提供一部分怀孕和生产补贴。

▶ 申请方法



① 签发怀孕证明

妇产科签发“怀孕、生产诊疗费补贴申请与怀孕证明”



② 申请与受理

把“怀孕、生产诊疗费补贴申请与怀孕证明”交到国民银行、新韩银行、邮局或国民健康保险公团的分支机构



③ 领取卡

核实过“美丽妈妈卡”之后, 本人签名

▶ 使用方法

可以在被指定的妇产科医疗机构、接生院、韩方医疗机构,使用卡支付与怀孕和生孩子相关的诊疗费。不可以本人先支付诊疗费,然后再用卡支付。对于超出的费用,就需要自行承担。

▶ 查询指定的疗养机构

健康in网站: hi.nhic.or.kr

(主页 → 医院/检查机构介绍 → 医院/检查机构/指导服务)

▶ 补贴金额

如果怀有单胎儿,那每人提供50万韩元的补贴。

如果怀有双胞胎等多胎儿,那提供70万韩元的补助。

▶ 服务时间

自领取怀孕、生产诊疗费补贴卡(美丽妈妈卡)开始到预产期+60天,可以享受该服务。

※ 服务期间内未使用的余额会自动作废。

※ 在医疗机构以外的地方生孩子时,提供生孩子补贴

咨询电话 ☎ 国民健康保险公团 1577-1000

若孕妇投了健康保险或孕妇为依赖他人的受抚养者,在医院、诊所或接生院以外的地方生孩子时,对无法享受健康保险福利的生孩子家庭,额外提供25万韩元的生孩子补贴。

可以自出生之日起的3年内,以来访、邮寄、传真的方式,向国民健康保险公团分支机构递交材料,办理申请。

申请材料可以在“加倍花心思”政策门户网站(momplus.mw.go.kr)上下载。

(政府援助政策 → 生孩子 → 在医疗机构外的地方生孩子时,提供生孩子补贴)

2. 颁发生育奖金

❖ 为了奖励多生孩子，地方自治团体颁发生育奖金。

每个自治区以各种各样的名称、各种形式提供补贴，也可能根据出生排行提供不同等级差别的补贴。请在子女出生后申请领取贺喜红包。

▶ 各区对子女人数和居住条件等补贴标准各有不同。

- 访问官网(“加倍花心思”政策门户网站) → 各地区补贴政策 → 选择市、郡、区后，在领域选项中再选择现金补贴，进行搜索，即可确认。
- 致电居住地所在自治区进行咨询后，即可确认。

3. 孕妇和新生儿帮手服务

❖ 为了管理孕妇和新生儿的健康而提供的一种上门服务。

▶ 服务范围：不足韩国家庭月平均收入50%的生育家庭

▶ 服务内容：发放服务使用券，基本上在1天8个小时、2周12天的范围内，可以享受上门服务。

※ 双胞胎提供3周，三胞胎以上和严重残疾人(2级以上残疾)提供4周的服务

▶ 申请时间：从预产期的40天之前开始到产后30天
(在开始服务的10天之前开始申请)

▶ 申请方法：孕妇或相关人士到孕妇居住地管辖区内的保健所申请

▶ 所需材料：申请表，(预)产期证明，孕妇的健康保险证复印件1份，收入证明材料
(前一个月的健康保险费收据或保险费缴纳证明，工资明细单等等)

▶ 政府补贴：根据收入水平会有所不同，因此请咨询居住地的保健所。

本人负担费用：根据提供服务机构的服务价格会有所不同，
因此请咨询提供服务的机构。

(本人负担费用 = 提供服务机构的服务价格 - 政府补贴)



请介绍一下在养孩子时可以使用的服务!

1. 首尔市保育门户服务

- ❖ 这是一个保育综合门户系统,可以随时随地确认托儿所的相关信息、查询并预约保育服务等等。

托儿所实时网上预约服务	<ul style="list-style-type: none"> • 可以申请托儿所入托准备 • 可以对计时、假日保育、24小时托儿所进行网上预约
提供托儿所信息	<ul style="list-style-type: none"> • 提供与托儿所相关的详细信息,可以选择设施并在使用设施方面提供便利
提供各种保育信息	<ul style="list-style-type: none"> • 提供推荐书籍、体验游戏、郊游地点、健康常识、营养信息等各种保育信息

❖ 申请托儿所入托准备

通过网络预订托儿所入托的系统。预订入托后,相关设施的负责人会通知结果,或者通过实名身份验证可以确认查询结果内容。

▷ 申请方法

- 访问官网 → 申请入托准备 → 查询设施 → 申请预约

❖ 预约保育服务

为了在特定时间内,把保育儿童委托给托儿所,可以预约服务。当您申请预约时,申请内容会实时转给相关托儿所,通过入托时登记的手机通知结果。

网站名称	咨询电话	官网
首尔特别市保育门户服务	120	iseoul.seoul.go.kr



2. 多元文化家庭子女保育机构

- ◆ 多元文化综合儿童之家(托儿所)是一家韩国儿童和外国儿童的综合保育设施, 当前已被指定了24所, 并接受着赞助。

自治区	设施名称	地址	联络方式	名额
江东区	Gokgyo托儿所	千中路12街23	472-4200	228
江西区	Hansung托儿所	傍花大路48街40	2662-6668	131
冠岳区	区立落星堡托儿所	仁宪11街12-6	872-0726	75
广津区	uedduem托儿所	陵洞路4街88	458-3372	154
衿川区	区立guemju托儿所	始兴大路70街34	808-1175	98
城东区	第一托儿所	往十里路28街1-1	2294-1656	116
城北区	伯利恒托儿所	城北1洞131-39	3676-7705	20
松坡区	Sanseong托儿所	马川路41街12	449-5552	121
阳川区	区立银杏亭托儿所	中央路46街57	2608-0406	134
永登浦区	Sinil托儿所	永登浦路84街24-5	846-8674	94
	大林2洞托儿所	大林路23街25	832-9909	89
龙山区	塞缪尔托儿所	梨泰院路15街1	796-7470	52
	jymland托儿所	零机祀坛路10街39	3785-2007	39
恩平区	区立碌福福祉馆托儿所	恩平路21街14	358-4695	86
中浪区	Dungji托儿所	孔陵路14街19	974-6893	197
道峰区	Saebom托儿所	道峰路147街20	3493-9826	63
西大门区	北阿峴托儿所	北阿峴路5丁街26	312-1401	77
九老区	有梦想的托儿所	樱花路484	863-0106	58
	九老托儿所	九老东路15街3	861-5280	49
	Seongeun托儿所	九老东路25街14	864-8114	79
铜雀区	地球村托儿所	梧里路1189	6910-1071	39
	区立goeun托儿所	新大方2街42-10	834-1097	79
	区立多元文化托儿所	铜雀大路17街28	522-5298	49
	Yale托儿所	上道路34甲街23	825-0152	74

▣托儿所与幼儿园的区别

	托儿所	幼儿园
承办单位	保健福祉部, 区政府	教育部, 市/道教育厅
设施目的	保育设施	幼儿教育机构
服务范围	0岁~满5周岁的婴幼儿	满3周岁~满5周岁的幼儿
保育教职人员资格	在大学或保育教师教育院进修了相关科目并获得了保育教师资格证者 ※ 保育教师1~3级	在大学以幼儿教育为专业并获得了教师资格证者 ※ 幼儿园正式教师1级, 2级
设施类别	<ul style="list-style-type: none"> • 国立/公立托儿所 • 工作单位内的托儿所 • 民间托儿所 • 法人托儿所 • 家庭托儿所 • 父母合作托儿所 	<ul style="list-style-type: none"> • 国立/公立幼儿园 • 私立幼儿园
服务时间	<ul style="list-style-type: none"> • 时间标准: 早上7点~晚上7点半 • 时间延长制度: 晚上7点半以后 • 晚上: 晚上7点~次日早上7点半 • 假日保育 	<ul style="list-style-type: none"> • 半天制: 9~12点(3个小时) • 延长制: 3~5个小时 • 全天制: 8个小时以上



3. 照看儿童支持项目

咨询电话 ☎ 1577-2514

- ❖ 对未享受保育设施服务的家庭或者在设施服务时间以外需要照看儿童的家庭，儿童保姆会直接上门提供照看服务。

▷ 照看儿童服务使用方法

- 政府援助家庭

在照看儿童官网(idolbom.mogef.go.kr)上注册会员后申请服务，

或者在管辖区内健康家庭支援中心(☎1577-9337)

登记注册为会员后申请服务。

(截至享用服务的1天前先支付本人负担费用，然后可以享用服务)

- 政府未援助家庭

在照看儿童官网(idolbom.mogef.go.kr)上注册会员后申请服务。

政府援助的对象

- ▶ 对由于劳动或者抚养多名子女而导致出现抚养盲点的家庭(残疾人父母，双职工家庭，多子女家庭，其他抚养负担家庭)提供援助。

申请政府援助

- ▶ 儿童的父母或者拥有抚养权者要到居住地的居民中心进行申请，在申请后的14天内，会收到区负责人的政府援助决定通知。

- ▶ 所需材料 ① 社会福祉服务与津贴提供(变更)申请表
② 政府援助对象证明材料(就业证明材料等等)

※ 注意

只有照看儿童官网用户与政府援助申请人姓名相同，才能得到政府援助。

官网名称	咨询电话	官网
照看儿童服务网	1577-2514	idolbom.mogef.go.kr

▶ 照看儿童服务的援助内容

服务名称	援助内容	备注
计时照看服务	<ul style="list-style-type: none"> • 范围: 满3个月~满12周岁以下的儿童 • 内容: 直至抚养人来接孩子为止提供临时保育工作, 做游戏, 喂饭等等 <ul style="list-style-type: none"> - 以1次2个小时以上为原则, 政府援助的时间为一年480个小时之内 - 若超过计时与婴儿全日制的政府援助时间, 以父母负担全额的方式可以使用该服务 - 以1个儿童为准, 每小时5千韩元 - 儿童保姆照看的儿童每增加1名, 就增加2,500韩元 - 在深夜(21:00-08:00), 周末(周六、周日、法定公休日), 每小时加收1千韩元 ※ 政府援助家庭的附加费用由政府负担, 不援助的家庭由父母负担。 • 政府补贴: 未达到全韩国家庭平均收入100%的家庭, 根据收入水平, 每小时提供1-4千韩元等不同等级的补贴 ※ 接受保育费及幼儿学费补贴的儿童在使用保育设施或幼儿园时, 不能享受政府援助。 	生产育儿负责人 2133-5122
全日制照看服务	<ul style="list-style-type: none"> • 范围: 满3个月~满12个月以下的婴儿 • 内容: 婴儿断奶期食品、奶瓶消毒、换纸尿裤、洗澡等等与照看婴儿相关的一切 <ul style="list-style-type: none"> - 以1天6个小时以上为原则, 政府援助时间为1个月120-200小时 - 以1个儿童使用200个小时为准, 一个月100万韩元 - 儿童保姆照看的儿童每增加1名, 费用就增加50% - 在深夜(21:00-08:00), 周末(周六、周日、法定假日), 每小时加收1千韩元 • 政府补贴: 向所有收入阶层提供补贴, 但根据收入水平, 一个月提供40-70万韩元等不同等级的补贴。 ※ 接受保育费及幼儿学费、抚养补贴、计时照看服务等政府援助的儿童不得接受政府的全日制照看服务援助。 	

照看儿童服务



在照看儿童官网注册会员后,
请到居民中心进行申请。



4. 临时保育项目

咨询电话 ☎ 1661-9361

- ❖ 由于监护人不得已的情况或遇到紧急情况等原因而需要临时保育时,可以使用该保育服务。
 - ▷ 服务时间: 工作日上午9点~下午6点
 - ▷ 服务费用: 每小时4,000韩元
 - ▷ 政府补贴: 获得6~36个月的抚养补贴的儿童(家庭抚养儿童)
 - 获得政府2,000韩元的补贴
 - ※ 每个儿童仅限每个月40个小时。超时使用服务时, 本人负担所有全额
 - ▷ 支付费用: 领取“爱子卡”支付费用 ※ 签发卡咨询 1566-0233
 - ▷ 准备物品: 身份证, 亲属关系证明, 个人准备物品
 - (纸尿裤, 几件衣服, 零食等等)
 - ▷ 申请方法: 通过网络在线申请提前预约或者当天拨打电话申请
 - 提前预约: 截至使用服务的1天前, 在爱子保育门户网站
 - (www.childcare.go.kr)上申请预约
 - 当天申请: 通过电话方式向提供临时保育服务的自治区保育信息中心申请

5. 婴幼儿广场

❖ 婴幼儿广场为了帮助没有育儿经验的年轻妈妈和在家直接照看儿童的父母，提供从怀孕到抚养的综合信息服务，每个自治区设有一家，总共有25家。

▷ 主要项目

- 每个自治区开办的项目会有所不同，但一般是开设能够交换育儿信息的育儿咖啡屋、婴幼儿和父母教育项目、儿童们可以体验各种生活的体验活动室等等，提供育儿咨询和计时保育服务等等。

▷ 关于参与项目的咨询

- 可以在自治区保育信息中心官网进行确认，或者通过电话咨询获得指导



官网名称	咨询电话	官网
首尔特别市保育信息中心	772-9814	seoul.childcare.go.kr

▷ 各自治区的婴幼儿广场情况

自治区	地址	联系方式	官网
江南区	永东大路65街11	546-1768	gncare.go.kr/cic
江东区	城内路6街16	486-3516	www.gdkids.or.kr
江北区	仁寿峰路66街9	994-7480	www.gwcic.or.kr
江西区	寿命路2街50	2064-2730	www.gskids.or.kr
冠岳区	蒿岭路128	851-2834	www.gwanak.go.kr/educare/main.html
广津区	统一路56街31	467-1828	www.gjcare.go.kr
九老区	釜山路203	859-5432	guroccic.guro.go.kr
衿川区	始兴大路73街70	894-2264	www.happycare.or.kr
芦原区	德龙路859	930-1944	www.nwccic.or.kr
道峰区	放鹤12街28	3494-3341	www.doccic.go.kr/care
东大门区	荒物路62	2237-5800	ddmccic.or.kr
铜雀区	汝矣大方路36街11	823-4567	www.dccic.go.kr
麻浦区	上岩路1街71	308-0202	www.mccic.or.kr
西大门区	延禧路290	3217-9550	www.sdmccic.or.kr
瑞草区	南部循环路347街46	598-9340	youngua.seocho.go.kr
城东区	蠡岛路3街18	499-5675	ccic.sd.go.kr
城北区	乌贝散路10街19	918-8080	ijoa.gongdan.go.kr
松坡区	中台路235	449-0505	kids.songpa.go.kr
阳川区	木洞路81	2646-7790	www.yhccic.or.kr
永登浦区	德泉街9	833-6022	www.ydpcic.or.kr
龙山区	绿莎坪大路150	746-9673	www.ysscic.or.kr
恩平区	西五陵路25街4	351-3629	www.epmjuccic.co.kr
鍾路区	弼云大路1街49	399-0891	www.jnccic.or.kr
中浪区	中浪站路3街28	495-0030	www.jccic.or.kr
中区	茶山路32街5	2263-2626	www.jgkids.or.kr

6. 青少年咨询福祉中心

- ❖ 为了把地方上的青少年培育成为健康的青少年，提供文化、体育、休闲活动的空间，帮助青少年进行咨询并提供保护、紧急救助、父母教育等。

□首尔特别市青少年咨询福祉中心情况

设施类别	地址	联系方式	官网
首尔市 青少年咨询福祉中心	首尔市乙支路11街23	2285-1318	www.teen1318.or.kr
自治区 青少年咨询 福祉中心	城东区古山子路260	2296-3744	www.sdyo.or.kr
	广津区峨嵋山路24街17	2205-2300	cafe.naver.com/gjuscenter
	江北区汉川路1256	6715-6660	www.nanna.seoul.kr
	麻浦区世界杯路212	3153-5982	www.youthnaroo.or.kr
	永登浦区文莱路110	2637-1318	www.mullaeyouth.or.kr
	铜雀区汝矣大方路20街33	834-1355	www.boramyc.or.kr
	江南区广平路188	2226-3611	www.youtra.or.kr
	瑞草区方背路5街11	515-9128	www.sc1318.org
	松坡区中台路4街4	449-0500	www.youth1318.or.kr
	中浪区龙马山路215	490-0714	www.jjang.or.kr
	道峰区芦海路69街132	950-9640	www.cdyouth.or.kr
	芦原区madle公园街49	950-3141	www.youthcenter.or.kr
	恩平区白莲山路4街16	384-1318	www.woori1318.or.kr
	西大门区缙加路12	3141-1318	www.fun1318.or.kr
	阳川区木洞西路143	2646-8341	www.mokdongcounsel.co.kr
	衿川区衿下路30街54	803-1873	www.cyc.or.kr
	江西区古音月路57甲街26	2649-1318	www.hgyouth.or.kr
	城北区贞陵路242	3292-1779	www.seongbuk.go.kr/sb/ bokji/advice/intro/intro01.jsp
	冠岳区青林2街37	871-7942	www.go1318.or.kr
	东大门区千户大路2街23-9	2236-1318	www.ddm1318.or.kr
龙山区孝昌园路69街2	706-1318	www.dodoit.or.kr	
九老区釜山路272	867-1318	www.guro1318.or.kr	
鍾路区昌庆宫路35甲街13	762-1318	www.jongno1318.or.kr	

※ 中区未开设

7. 地方儿童中心

❖ 保护和教育地方社会儿童、提供健康的游戏和娱乐、成为监护人与地方社会之间的纽带等, 提供综合型福利服务。

▶ 运作的活动项目-

- 保护活动项目: 卫生指导, 生活指导, 安全指导等等
- 教育活动项目: 学习指导, 作业指导, 艺体类教育, 专业能力教育
- 文化活动项目: 文化体验, 野营, 参观见学, 表演参观等等
- 福利活动项目: 案例管理, 儿童咨询, 父母咨询与教育等等
- 地方挂钩活动项目: 志愿者服务以及赞助人的招集与管理
提供与地方医疗机构挂钩的服务等等

▶ 通过“地方儿童中心中央支援团官网(www.icareinfo.info)”上的“查询我们社区的地方儿童中心”, 可以查询到附近的地方儿童中心信息。





身体不舒服的时候该怎么办？

1. 身体不舒服时可以去的医院

- ❖ 医院可大致分为两种，即保健所、诊所、牙科诊所、韩医院等，对门诊患者提供医疗服务的**诊所级别医疗机构**和医院、牙科医院、韩方医院、疗养医院、综合医院等，对住院患者提供医疗服务的**医院级别的医疗机构**。其中，综合医院设有必要诊疗科并拥有专科医生。



※ 出现急救患者时，请拨打119。119救助队提供免费服务。

去医疗机构与药店时，要携带健康保险证。

如果没有药单处方，无法在药店购买所有处方药。

(但感冒药、消化药、止疼药等非处方药除外)

2. 首尔健康咨询热线

咨询电话 ☎ 119

- ❖ 通过直拨119电话的方式，首尔健康咨询热线一年365天、每天24小时提供专家健康咨询与医学咨询服务。
- ❖ 以5个语种(英语，日语，中国语，蒙古语，越南语)提供医疗口译服务，还提供外国人可使用的医院、诊所、药店信息。
- ❖ 而且还可以通过首尔市官网(health.seoul.go.kr/healthcall)进行在线健康咨询。

3. 保健所

- ❖ 保健所提供初级诊疗、口腔服务、妇女健康服务、健康检查、慢性病预防管理、外国人健康服务等各种服务。每个自治区保健所的服务使用方法、服务时间等情况会有所不同，请您通过电话咨询或网络核实清楚后再来访。

自治区保健所互联网网站基本上提供英语服务，还提供越南语、日语等，最多提供4个语种。

再有，保健所还准备了以各种语言制作的传单式广告。

※ 保健所综合信息系统

可以在公共保健门户(www.g-health.kr)网站上确认包括首尔市保健所在内的全国保健机构信息。

各区保健所情况

保健所名称	地址	联系方式	官网
锺路区保健所	锺路区紫霞门路19街36	2148-3520	health.jongno.go.kr
锺路区保健所工作站	锺路区芝峯路5街7-5	2148-3666	
中区保健所	中区茶山路39街16	3396-5555	health.junggu.seoul.kr
中区中林工作站	中区西小门6接16	3396-6433	
龙山区保健所	龙山区绿莎坪大路150	2199-8012	health.yongsan.go.kr
龙山区元晓路工作站	龙山区元晓路1街26-15	2199-8015	
城东区保健所	城东区马场路23街10	2286-7000	bogunso.sd.go.kr
城东区金湖工作站	城东区金湖路114	2286-7103	
城东区圣水工作站	城东区首尔林街54	2286-7172	
广津区保健所	广津区紫阳路117	450-1114	www.gwangjin.go.kr/ health/index.jsp
广津区中谷保健所工作站	广津区长垄沟路100	450-1424	
东大门区保健所	东大门区千户大路145	2127-5365	health.ddm.go.kr
东大门区健康中心	东大门区里门路30街29	2127-5349	
中浪区保健所	中浪区烽火山路179	2094-0710	www.healthcare.go.kr
中浪区面牧保健工作站	中浪区四佳亭路51街48	2094-0940	
城北区保健所	城北区花朗路65	920-1971	bogunso. seongbuk.go.kr
城北区东仙保健工作站	城北区阿里朗路3街8	920-2886	
江北区保健所	江北区汉川路897	901-7600	www.ehealth.or.kr
江北区三角山工作站	江北区三阳路19街154	901-7645	
道峰区保健所	道峰区放鹤路3街117	2091-4600	health.dobong.go.kr
芦原区保健所	芦原区芦海路437	2116-3115	www.nowon.kr/health
芦原区月溪保健工作站	芦原区月溪路378	2116-3116	
恩平区保健所	恩平区恩平路195	351-8114	health.ep.go.kr
恩平区佛光工作站	恩平区延曙路34街11	351-8660	

保健所名称	地址	联系方式	官网
西大门区保健所	西大门区延禧路242	330-1801	health.sdm.go.kr
西大门区弘恩工作站	西大门区洗剑亭路1街45	3140-8338	
西大门区天然工作站	西大门区独立门路27	3240-8331	
西大门区加佐保健所工作站	西大门区水色路100-55	3240-8365	
麻浦区保健所	麻浦区世界杯路212	3153-9020	health.mapo.go.kr
麻浦区西江工作站	麻浦区dongmak路165	3153-6710	
阳川区保健所	阳川区木洞西路339	2620-3114	health.yangcheon.go.kr
阳川区新月保健工作站	阳川区garo公园路146	2603-0162	
江西区保健所	江西区机场大路561	2600-5800	www.gangseo.seoul.kr/site/health
江西区禾谷工作站	江西区月亭路30街96	2600-5351	
九老区保健所	九老区九老中央路28街66	860-3228	www.guro.go.kr/health
衿川区保健所	衿川区始兴大路73街70	2627-2422	bogunso.geumcheon.go.kr
永登浦区保健所	永登浦区堂山路123	2670-3114	www.ydp.go.kr/health
永登浦区保健工作站	永登浦区数码路441	2670-4858	
铜雀区保健所	铜雀路长承baegi路10街42	820-1423	healthcare.dongjak.go.kr
铜雀区舍堂工作站	铜雀区舍堂路255-2	820-9214	
冠岳区保健所	冠岳区冠岳路145	879-7010	health.gwanak.go.kr
冠岳区兰谷工作站	冠岳区兰谷路162	879-7231	
瑞草区保健所	瑞草区南部循环路2584	2155-8114	www.seocho.go.kr
瑞草区方背工作站	瑞草区方背路149	2155-8151	
江南区保健所	江南区三城路628	3423-7200	health.gangnam.go.kr
江南区水西工作站	江南区栗岬路1街52	3423-7172	
松坡区保健所	松坡区奥林匹克路326	2147-2000	ehealth.songpa.go.kr
松坡区巨余保健工作站	松坡区杨山路5	2147-4855	
江东区保健所	江东区成内路45	3425-8500	health.gangdong.go.kr
江东区江一工作站	江东区阿利水路93街9-14	3425-6884	

4. 儿童青少年精神保健设施(孩子区)

❖ 什么是孩子区?

- ▶ 这是一处儿童青少年精神保健设施, 向满6周岁以上且患有情绪与行为障碍或发育障碍的小学生提供各种医疗项目, 帮助他们适应家庭和学校。
- ▶ 使用方法
 - 通过向精神保健中心、小儿精神科、学校、地方儿童中心等儿童相关机构委托或者个人申请, 在咨询之后可以使用该服务。
- ▶ 服务内容
 - 开办单独与集体活动(游戏, 音乐, 美术, 认知, 学习疗法等等)
 - 开办加强家庭功能的的活动(父母咨询与心理咨询等等)
 - 开办与学校、地方社会挂钩的活动
- ▶ 设施情况

设施名称	地址	联系方式	官网	备注
松坡孩子区	松坡区忠惠路6街17	2002-8000	www.aizone.or.kr	情绪与行为障碍
阳川孩子区	阳川区禾谷路47	2065-2513	www.childfund-izone.or.kr	
芦原孩子区	芦原区韩文碑石路326	939-5230	www.nowonaizone.or.kr	
铜雀孩子区	铜雀区国师峰街109	817-5446	www.djaizone.or.kr	
东大门孩子区	东大门区踏十里路63街73	2213-3386	www.ddmaizone.or.kr	
衿川孩子区	衿川区始兴大陆481	6912-8080	www.gcaizone.or.kr	发育障碍
中区孩子区	中区西小门路6街16	2038-7650	www.jaizone.or.kr	情绪与行为障碍
锺路孩子区	锺路区紫霞门路89	6395-7045	www.jongnoaizone.or.kr	发育障碍

5. 提供弱势群体医疗费补贴与看护服务

❖ 医疗费补贴

外国劳工及其子女（未满18岁）、在取得韩国国籍之前的所有女性结婚移民者、难民及其子女等人群在无法依据医疗保障制度享受医疗优待时，可以获得医疗费补贴。

▷ 使用方法

- 在与11家外国劳工等弱势群体的医疗费补贴指定医疗机构的项目负责人咨询核实后，提供补贴。

▷ 服务范围

- 住院诊疗和手术，产前检查与门诊治疗(外国劳工等人群子女)

▷ 补贴费用

- 从住院到出院过程中产生的所有诊疗费(1次500万韩元~1,000万韩元)
※ 超过500万韩元时，经过自身审查后递交超额理由说明函等相关材料

▷ 补贴次数：一年补贴次数不受限

❖ 提供看护服务

在项目履行医疗机构接受急救、手术等治疗的患者，可以在需要看护与沟通服务时享受该服务。

▷ 服务范围

- 住院和手术时，提供看护服务、与医疗团队之间的医疗口译服务

▷ 服务时间

- 上午9点 ~ 晚上7点

▷ 申请受理：可以在项目履行医疗机构申请。



□弱势群体医疗费补贴与看护服务指定医疗机构

医疗机构名称	地址	联系方式
首尔红十字医院	鍾路区新门内路9	2002-8000
首尔医疗院	中浪区新内路156	2276-7000
国立中央医疗院	中区乙支路245	1588-1775
首尔市boramae医院	铜雀区boramae路5街20	870-2114
首尔市西北医院	恩平区葛岷路7街49-1	3156-3000
(财)玛利亚修女会 doty纪念医院	恩平区白莲山路14街20-11	351-2352
首尔市东部医院	东大门区无学路79	920-9334
阳地医院	冠岳区书院洞10-175	1877-8875
仁济大学上溪白医院	芦原区东一路1342	950-1114
医疗法人圣爱医院	永登浦区汝矣大方路53街22	8407-114

6. 精神健康诊所

- ❖ 免费向需要咨询的多元文化家庭提供精神健康医学科的所有咨询诊疗，并免除药材费和心理检查费用。
 - ▷ 地点：恩平医院(门诊预约电话 ☎ 300-8200, 8250)
 - ▷ 服务时间：周一～周五(门诊预约后来院)
 - ▷ 服务范围：结婚移民女性，儿童，外国劳工，托北者，难民等等
 - ▷ 服务内容：免费提供忧郁症等精神科咨询，并免除药材费和心理检查费用。
 - ▷ 地点：首尔市恩平区白莲山路90
 - ※ 与地方社会康复机构挂钩(免咨询费)

7. 民间团体医疗援助服务

- ❖ 拉斐尔诊所
 - ▷ 诊疗范围：外国劳工，多元文化家庭，难民等等
 - ▷ 诊疗时间：周日下午2点～下午6点(下午4点结束受理)
 - ▷ 诊疗内容：免费提供内科、外科、牙科等诊疗
 - ▷ 地点：鍾路区昌庆宫路35甲街10-2
 - ▷ 电话号码：763-7595
- ❖ 外国劳工专用医院
 - ▷ 诊疗范围：外国劳工，中国朝鲜族，结婚移民女性等等
 - ▷ 诊疗时间：工作日上午9点～下午6点(下午4点结束受理)/ 周日下午2点～5点
 - ▷ 诊疗内容：免费提供内科、外科等诊疗
 - ▷ 地点：九老区南部环路1307
 - ▷ 电话号码：863-9966/862-0066

送孩子上学很难!

1. 韩国的教育体系

❖ 韩国的教育体系分为小学-初中-高中-大学。

其中, 小学(6年制)和初中(3年制)属于义务教育。义务教育无偿提供教育课程, 若让子女进入私立小学和初中时, 必须要负担教育费。

学校制度	年龄(周岁)	学校	时间
初等教育	6~11	小学	6年
中等教育	12~14	初中	3年
	15~17	高中	3年
高等教育	18岁以上	大学, 大专	大学(4年), 大专(2年)
		研究所	2~5年

2. 小学入学准备

❖ 家有满6周岁的儿童, 会在12月~1月期间内, 可以经他人捎信收到入学通知书, 或者在首尔市官网上得到入学通知书。入学通知书是通知子女上小学的文件, 如果没有收到的话, 请到居住地管辖区内的居民中心。

虽然收到了入学通知书, 但由于其它原因导致很难上学时, 可以申请“入学延期”。把监护人意见书和入学延期申请表交到居民中心, 可以办理申请。

入学延期的期限为1年以内。

在入学前, 会有学前大会, 核实入学儿童, 并且传达父母与学生必须要了解的注意事项, 因此请在入学通知书上记录的当日, 携带入学通知书和预防接种疫苗证明参加学前大会。

- ▶ 通过网络在线方式发放入学通知书的方法

首尔市官网 → 电子信访 → 表格(在线)信访 → 签发



3. 为多元文化子女提供服务的学校情况

咨询电话 ☎ 首尔市教育厅服务中心1661-9361

❖ 国际管理创新学校

- ▶ 首尔市的国际管理创新学校在课后或周六开设双语教育、文化教育、周六多元文化幸福学校等课程, 首尔市的国际管理创新学校如下

开办学校	地址	联系方式
三田小学	松坡区百济古坟路28街19	415-8701
梨泰院小学	龙山区绿莎坪大路40街 19	795-2809
善正初中	恩平区西五陵路20街 19	3156-1400
九宜初中	广津区广津路30街 80	447-4798
新亭小学	江西区古古音月路31街27	2602-3940
东九老小学	九老区九老中央路14街43	853-2407
水踰小学	江北区三阳路74街39	989-3724
面牧小学	中浪区面牧路434	491-4341
放鹤小学	道峰区陶唐路9街34	3492-2226
龙岩小学	龙山区绿莎坪大路 60街39	796-2167
城山小学	麻浦区杨花路3街94	334-8103
广津小学	广津区紫阳路40街41	458-4693
兰友小学	冠岳区兰友路40	070-7874-1214

❖ 委托型非传统学校

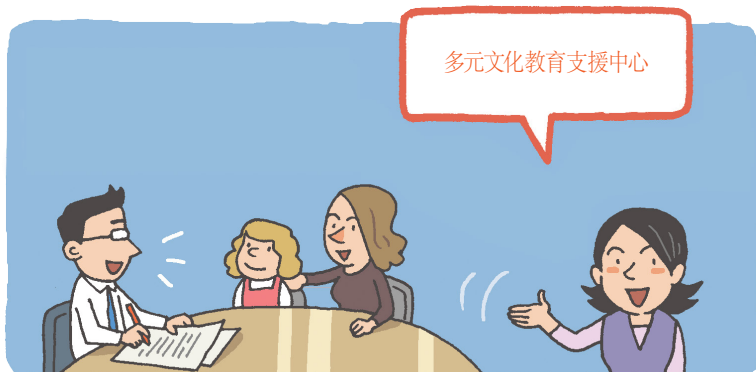
- ▶ 该类学校为了防止陷入中途辍学危机的学生掉队, 开设不同于一般学校的教育课程。目前, 首尔市设有37所委托型非传统学校, 其中有5所学校正提供着多元文化学生特殊教育。

教程	开办学校	地址	联系方式
小学和初中	地球村学校	九老区梧里路1189	6910-1004
初中	首尔起始多元文化学校	江南区奉恩寺路114街13	070-4351-7067
初中	江南多爱多元文化学校	江南区彦州路615	070-7728-1146
初中	九老多爱多元文化学校	九老区九老中央路60	864-5045
高中	首尔草原学校	城北区乌贝散路3街47	3292-1677

❖ 预备班学校

- ▶ 该类学校针对因语言、文化差异而很难适应学校生活的多元文化学生, 集中于韩国语和韩国文化开展教育课程, 在被分配安排进常规学校之前, 将原籍留在居住地所属区域内的学校, 在安排的预备班学校接受6个月以上的适应教育后, 再回到原来所属的学校。

教程	开办学校	地址	联系方式
小学	地球村学校	九老区梧里路1189	6910-1004
小学	首尔光照小学	中区茶山路269	2238-8455
初中	首尔起始多元文化学校	江南区奉恩寺路114街13	070-4351-7067
初中	江南多爱多元文化学校	江南区彦州路615	070-7728-1146
初中	九老多爱多元文化学校	九老区九老中央路60	864-5045
初中	天堂梦学校	松坡区梧琴路46街62	443-2070
高中	首尔DASOM学校	中区茶山路290	070-8685-7761



※ 首尔特别市教育厅多元文化教育支援中心(☎ 3999-058,067)

- ▶ 提供多元文化子女的入学步骤指导、学历认可咨询、预备班学校与常规学校分配报名和事后管理等一条龙服务。

①
早期协助

出入境管理事务
所外派公共教育
指南

②
帮助入学和插班

学校介绍,帮助
入学与插班

③
对预备班学校
交接的协助

通过事前和事后
检查来掌握适应
程度

④
对回归与适应原
籍学校的协助

提供定期咨询,
并与地方社会资
源挂钩

有没有租房费补助？

1. 首尔型住房凭证

❖ 补助范围

以月租的方式租赁一般民宅者(不包括居住在多户公共住宅的人),居民登记上显示为居住在首尔市1年以上,生活水平低于最低生活费的150%(不包括领取基本生活保障者),这样的人可以获得住房凭证。

❖ 所需材料

- ▷ 租房合同复印件1份

❖ 申请机构

- ▷ 居住地所属的洞居民中心



❖ 补助金额

家庭成员人数	1人	2人	3人	4人	5人	6人以上
一个月支付额	43,000韩元	47,500韩元	52,000韩元	58,500韩元	65,000韩元	72,500韩元

2. 优先提供国民租用住宅

咨询电话 ☎ 住宅政策科 2133-7032

- ❖ 对有3名以上未成年子女的非住宅户主等人群,在建筑量的10%范围内优先提供国民租用住宅。在新婚夫妇之中,育有子女的非住宅户主,在建筑量的30%范围内优先提供国民租用住宅。

3. 全租房租金贷款

咨询电话 ☎ 住宅政策科 2133-7032

- ❖ 对新婚夫妇(全租房租金在1亿韩元以下)、育有3名子女以上的多子女家庭(全租房租金在1.1亿韩元以下),在全租房租金的70%范围内(最多6,300万韩元,最多提供给新婚夫妇5,600万韩元)提供贷款,贷款利息为2%。

4. 租房押金贷款

咨询电话 ☎ SH公社 1600-3456

- ❖ 以低利率提供租房押金贷款。

▷ 申请人群

- 公共部门(SH公社国民租赁住房)租赁住房入住人
- 领取津贴者,收入认可金额在最低生活费的150%一下的人
- 以国家有功者或遗属等身份,并且被国家报勋处认可为低收入者
- 低收入单亲家庭
- 因灾难而动迁的房客
- 居住在开发禁区内塑胶住宅中的人中动迁户

▷ 援助内容:贷款在租房押金的70%范围内,利息为2%,分10年偿还

▷ 咨询:SH公社租赁组(3410-7491)



我想在生活遇到难处时获得帮助!

1. 国民基本生活保障

咨询电话 ☎ 保健福利服务中心129

对象	<ul style="list-style-type: none"> 取得了韩国国籍, 没有抚养义务人, 或者就算有抚养义务人也没有扶养能力; 又或者身为无法接受抚养的人, 收入认可金额低于最低生活费。 未取得韩国国籍、办理了外国人登记的结婚移民者怀着孕或养育着韩国国籍的未成年子女; 或者与拥有韩国国籍者的直系晚辈亲属一同居住和生活。
申请方法	<ul style="list-style-type: none"> 可以全年在居民登记资料住址管辖区内的 邑、面、洞办理申请 居住地不是固定地区时, 可以通过实际居住地区管辖区域内的市、郡、区(邑、面、洞)进行咨询, 然后申请。
所需材料	<ul style="list-style-type: none"> 申请表, 金融信息等信息提供同意书, 亲属关系证明等 ※ 根据申请人个人的特殊情况与家庭成员的特殊情况, 所需材料会有多不同
保障内容	<ul style="list-style-type: none"> 生活津贴, 住宅津贴, 教育津贴, 分娩津贴, 丧葬津贴, 自救津贴, 医疗津贴

※ 咨询: 居住地管辖区内的邑、面、洞居民自治中心, 区政府或保健福利服务中心 ☎ 129

※ 保健福利服务中心

- 在全韩国的任何一个地方, 用电话直拨129, 保健福利服务中心就快速准确地提供与保健福利相关的必要信息和咨询服务。
- 咨询时间: 一般咨询 工作日9点~18点, 危险咨询 365天, 24小时
- 使用方法: 129电话咨询, 手语咨询, 互联网(129网站)聊天咨询
- 保健福利服务中心提供的信息与咨询领域如下:
 - 基本生活保障, 医疗相关内容, 保健相关内容, 残疾人福利, 社会服务, 年金政策, 生孩子援助政策, 保育政策, 紧急福利援助, 精神健康, 保健医疗政策等

中心名称	电话号码	官网
保健福利服务中心	129	www.129.go.kr

2. 首尔型低保制度

咨询电话 ☎ 120

- ❖ 有一类贫困阶层正过着不足最低生活费的生活，却不符合领取津贴的标准，而未得到政府保护，首尔型低保制度就是向这类贫困阶层提供最低生活保障的制度。

对象	<ul style="list-style-type: none"> • 申请日当前，户主的居民登记时间达到6个月以上的家庭，申请人的收入、财产标准与抚养义务人标准必须要同时满足条件。 ※ 国民基本生活保障津贴领取人不可以申请。
申请方法	<ul style="list-style-type: none"> • 本人、亲属与其他相关人士可以全年通过居住地管辖区内的居民中心申请。
所需材料	<ul style="list-style-type: none"> • 申请表，抚养义务人信息使用同意书，亲属关系证明等 ※ 根据申请人个人的特殊情况与家庭成员的特殊情况，所需材料会有多不同。
保障内容	<ul style="list-style-type: none"> • 生活津贴，教育津贴，分娩津贴，丧葬津贴 ※ 向具有劳动能力的家庭仅提供3个月的补贴。 劳动能力判定与否应用基本津贴领取人判定结果。

※ 咨询：居住地管辖区内的洞居民自治中心

3. 紧急援助

咨询电话 ☎ 120 或 129

- ❖ 由于主要收入来源者的死亡、离家出走等原因导致丧失收入来源时，由于受伤、火灾、自然灾害等原因导致陷入生活困境时，由于被家庭成员遗弃、虐待或遭受家庭暴力等原因导致正常的家庭生活陷入困境时，这类情况时可以申请。

▶ 可以申请的外国人

- 与韩国公民结婚的人; 与韩国丈夫离婚或者丈夫死亡, 却在照看拥有韩国国籍的直系晚辈亲属者。
- 得到难民认可的人。
- 在没有本人承担责任理由的情况下, 因为火灾、犯罪、自然灾害而蒙受损失的人。
- 需要紧急援助并且得到保健福祉部部长认可的人。

▶ 援助类别

- 生活援助: 食费、服装费等维持生计所需要的费用补助或提供实物
- 医疗援助: 各种检查与治疗等医疗服务补贴
- 居住援助: 提供临时居所或提供与其相关的补贴
- 使用社会福利设施: 进入或使用社会福利设施
- 教育援助: 课时费, 入学费, 学校运作资金补贴与学习用品费用等
- 以外的援助: 提供克服危机所需要的费用或实物
- 与大韩红十字会、社会福利联合募捐会等社会福利机构挂钩提供援助
- 咨询与信息的提供, 以外的援助

▶ 申请方法

- 负责自治区紧急支援的公务员或者保健福利服务中心 (☎ 129)

▶ 援助步骤

- 申请援助 → 经过与自治区相挂钩的现场核实后做出援助决定 → 提供援助后实行事后调查 → 在经过适当性审查后结束援助或决定是否延长援助 → 如果被判定为不适当时, 会停止援助并收回补贴

4. 单亲家庭援助

咨询电话 ☎ 861-3020

❖ 单亲家庭是指独自养育未满18岁(正在上学时为满22周岁)子女的单亲、单一母亲家庭(包括未婚妈妈家庭、祖孙家庭)。

▷ 申请条件

- 收入认可金额不足最低生活费的130%，即使是没有韩国国籍的结婚移民，在没有丈夫的情况下，或者有丈夫却未得到经济方面的帮助，而独自一人养育着拥有韩国国籍的未成年时，都可以申请。

▷ 援助内容

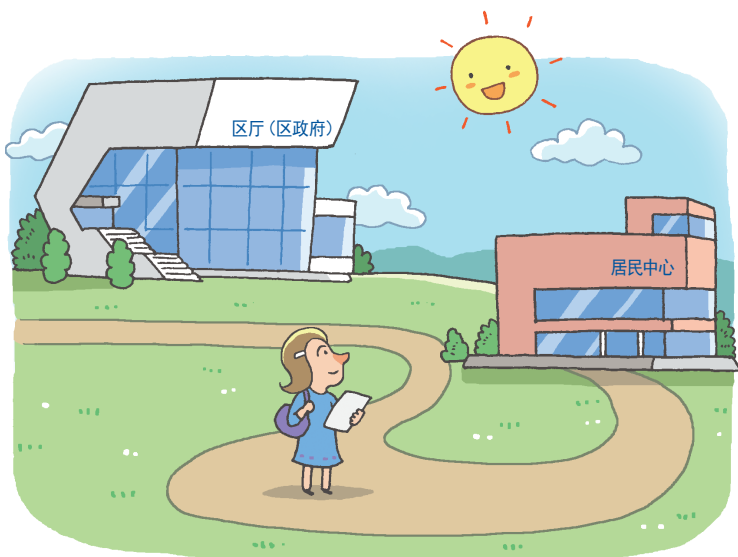
- 支付生活补贴、儿童教育费与儿童养育费补贴，提供福利基金贷款等等。
※ 依据《国民基础生活保障法》，基本津贴领取人等其他法令规定中拥有类似资格条件获得津贴援助的情况，无法重复享受援助。

▷ 申请方法

- 在居住地管辖区内的洞居民中心申请

▣ 为首尔市的单亲家庭提供个性化服务与综合服务的机构

中心名称	管辖地区	咨询
首尔市单亲家庭援助中心	首尔市全区 (seoulhanbumo.or.kr)	861-3020
东南圈单亲家庭援助中心	江南区, 江东区, 冠岳区, 铜雀区, 瑞草区, 松坡区	2144-1190
东部圈单亲家庭援助中心	广津区, 东大门区, 城东区, 中浪区	2204-9950
东北圈单亲家庭援助中心	江北区, 芦原区, 道峰区, 城北区	984-9195
西南圈单亲家庭援助中心	江西区, 九老区, 衿川区, 阳川区, 永登浦区	2065-3423
西北圈单亲家庭援助中心	恩平区, 西大门区, 锤路区, 中区, 麻浦区, 龙山区	304-5020



请介绍一下必须到行政厅办理申报的事宜!

1. 结婚的时候

❖ 为了得到法律上承认, 需要进行婚姻申报。

申报地点	• 区厅 (区政府) ※ 不可以 在居民中心申报
递交材料	• 婚姻申报与附加材料等等

基本附加材料	<ul style="list-style-type: none"> • 结婚当事人在亲属关系登记册上的基本证明、婚姻关系证明、亲属关系证明各1份 ※ 若可以用电脑在亲属关系登记机关核实到该内容, 则省略附加材料。 • 婚姻同意书
其他附加材料	<ul style="list-style-type: none"> • 依据证明实际上存在婚姻关系的判决办理婚姻申报时 <ul style="list-style-type: none"> - 判决书副本判决成立证明 (若达成调节、和解时, 需要调解书、和解书与递送证明各1份) • 外国人按照韩国的方式结婚时 <ul style="list-style-type: none"> - 外国人具备婚姻缔结条件的证明(例如: 中国人需要未婚证明)与护照或外国人登记证原件各1份 • 外国人按照外国的方式结婚时 <ul style="list-style-type: none"> - 婚姻证明副本与护照或外国人登记证原件各1份 • 经协议将子女的姓和祖籍定为母亲的姓和祖籍 <ul style="list-style-type: none"> - 证明协议事实的结婚当事人协议各1份
身份核实	<ul style="list-style-type: none"> • 普通婚姻申报 <ul style="list-style-type: none"> - 申报人出席时 <ul style="list-style-type: none"> ① 夫妻全部出席时, 需要两个人的身份证。 ② 夫妻其中一方出席时, 需要本人的身份证以及配偶的印章和身份证 - 申报人未出席, 而由代理人申报时: 代理人的身份证, 所有申报人的身份证或签名公证或印鉴证明
	<ul style="list-style-type: none"> • 通过邮件递交材料进行婚姻申报 <ul style="list-style-type: none"> - 所有申报人的签名公证或印鉴证明
	<ul style="list-style-type: none"> • 依据证明副本的婚姻申报 <ul style="list-style-type: none"> - 申报人出席时: 身份证 - 代理人出席时: 代理人的身份证 - 通过邮件递交材料时: 申报人的身份证复印件

※ 请在完成婚姻申报后, 到居住地管辖区内的居民中心办理迁入申报。

2. 离婚的时候

❖ 夫妻都活着的情况下，要解除婚姻关系，就需要进行申报。

申报地点	• 区政府
申报时间	<ul style="list-style-type: none"> • 协议离婚：自收到核实证明副本当天起的3个月之内。 ※ 过了3个月之后无效。 • 判决离婚：自判决成立当天起的1个月之内。 ※ 过了1个月之后再申请受理时，也可以受理，但要处以罚款。
递交材料	• 离婚申报与附加材料
附加材料	<ul style="list-style-type: none"> • 协议离婚：协议离婚意向核实证明副本 • 判决离婚：判决副本与判决成立证明 • 与指定亲权人相关的解释说明材料 <ul style="list-style-type: none"> - 达成协议时：亲权人指定协议副本 - 法院裁决时：判决书正本与判决成立证明 • 离婚当事人各自在亲属关系登记册上的亲属关系证明、婚姻关系证明各1份。 ※ 若可以在亲属关系登记机关核实到内容则省略。

协议离婚：3个月之内申报



判决离婚：1个月之内申报



3. 生孩子的时候

❖ 该申报就是为了让新生儿在出生后办理亲属关系登记册登记和居民登记。

申报地点	• 居民中心
申报时间	• 自出生当天起的1个月之内 ※ 若违反规定, 将对申报义务人处以罚款
递交材料	• 出生申报单与附加材料
附加材料	<ul style="list-style-type: none"> • 医生出具的出生证明 • 证明在子女出生当时, 母亲为韩国人的书面材料 • 子女为双重国籍时, 解释说明取得国籍的材料 • 父母婚姻关系证明 ※ 若可以在亲属关系登记机关核实到内容则省略。
身份核实	<ul style="list-style-type: none"> • 申报人出席时: 身份证明 • 代办人出席时: 申报人的身份证明复印件与代办人的身份证明 • 以邮件方式递交时: 申报人的身份证明复印件

4. 家庭成员死亡的时候

❖ 与死者同住的亲属、同屋等人必须要申报。

申报地点	• 居民中心
申报时间	• 自知晓死亡事实当天开始的1个月之内 ※ 若违反规定, 将对申报义务人处以罚款
递交材料	• 出生申报单与附加材料
附加材料	<ul style="list-style-type: none"> • 死者的死亡证书或死亡鉴定书1份 ※ 如果无法附上死亡证书或死亡鉴定书时, 必须要以政府机关公署的死亡证明、安葬许可、死亡申报受理证明(在外国政府机关公署申报死亡时)来证明死亡事实。 • 死者在亲属关系登记册上的基本证明 ※ 若可以在亲属关系登记机关核实到内容则省略。 • 死者是外国人时: 证明国籍的书面材料(护照或外国人登记证)复印件
身份核实	• 与出生申报相同



T



The Hanultari Guidebook

有用的 生活信息

公共交通该怎么坐?

我想使用银行、通讯、邮政服务!

怎么扔垃圾?

冬季, 水表该怎么防冻裂?

我想接受法律咨询!

我想就业!

我在韩国就业了!

发生紧急情况时, 该怎么办?

国民健康保险是什么?

我的孩子该怎么接受接种疫苗?

我想知道关于胎教和育儿方面的信息!

请介绍一下韩国的国歌!

韩国的纪念日和传统节日是什么时候?

该怎么称呼家庭成员和亲戚们?

我想知道各国驻韩大使馆!

请介绍一下有用的电话号码!



ne

Hanultari

Guidebook



公共交通该怎么坐?

1. 交通卡的使用方法

❖ 把一定的金额充值到交通卡中, 每当乘坐公交车或地铁时, 把交通卡触碰机器, 相关票价的车费就会被扣除。而且, 比直接使用现金提供折扣优惠, 换乘时还有额外优惠。

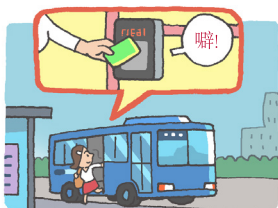
▶ 交通卡类别

- 依据公交票价系统, 以居民登记号码为准, 按照不同的年龄段, 将交通卡分为儿童交通卡(满6~12周岁)、青少年交通卡(满13~18周岁)、普通交通卡(满19周岁以上)等三大类。
- 儿童交通卡、青少年交通卡和普通交通卡不同, 可以获得票价折扣优惠, 因此请您在相关交通卡网站上注册后再使用。在您购买交通卡时, 登记在互联网上的居民登记号码, 自动应用与其相符的票价, 因此不需要随着年龄的增长而重发交通卡。

• 换乘的方法



① 乘车时，用交通卡付钱



② 下车时，将交通卡在读卡器上触碰一下



③ 在30分钟之内乘坐要换乘的公交车或地铁，用交通卡付钱



④ 下车时也务必要把交通卡在读卡器上触碰之后下车

※ 使用交通卡时的注意事项

- 不仅要在上车时务必要击卡，
在下车时也务必要把交通卡在交通卡终端机上触碰一下
(若下车时没有在终端机上击卡，那么将无法享受优惠并支付追加费用)
- 有效换乘时间：下车后的30分钟之内
(但上午9点~次日早上7点之间，可以在60分钟之内换乘)
- 换乘次数限制：可以换乘4次(最多乘车5次)
- 在相同线路的公交车之间换乘时，不优惠。

2. 乘坐公交车

- ❖ 首尔的4类公交车(支线, 干线, 循环, 光域)连结着全市。
要想乘坐公交车, 就在公交车站等待前往目的地方向的公交车, 然后等着轮到自己上车的顺序, 上公交车后, 使用现金或交通卡支付车费。



类别	说明	交通费 (使用交通卡时的优惠价)	
		成人	青少年
 支线公交车	与地铁、干线公交车换乘时很便利的公交车, 公交线路号码为四位数。	1,150韩元(1,050韩元)	1,000韩元(720韩元)
		1,150韩元(1,050韩元)	450韩元(450韩元)
		1,150韩元(1,050韩元)	450韩元(450韩元)
 干线公交车	连接首尔市中心地区和郊外的公交车, 公交线路号码为三位数。	1,150韩元(1,050韩元)	1,000韩元(720韩元)
		1,150韩元(1,050韩元)	450韩元(450韩元)
		1,150韩元(1,050韩元)	450韩元(450韩元)
 循环公交车	首尔市中心地区小范围内的循环公交车, 公交线路号码为双位数, 车身为黄色。	950韩元(850韩元)	800韩元(560韩元)
		950韩元(850韩元)	350韩元(350韩元)
		950韩元(850韩元)	350韩元(350韩元)
 广域公交车	连接首尔市中心地区和郊外的公交车, 车站很少, 运行快捷, 公交线路号码为四位数。	1,950韩元(1,850韩元)	1,800韩元(1,360韩元)
		1,950韩元(1,850韩元)	1,200韩元(1,200韩元)
		1,950韩元(1,850韩元)	1,200韩元(1,200韩元)
 居民区小巴	循环于小范围内地区的小型公交车, 票价低廉, 公交线路号码为双位数。	850韩元(750韩元)	550韩元(480韩元)
		850韩元(750韩元)	300韩元(300韩元)
		850韩元(750韩元)	300韩元(300韩元)

- ※ 免费乘车人群: 监护人(成人)结伴同行且未满6周岁的婴幼儿(最多3人), 持有身份证的爱国志士和国家有功者(1~7级)

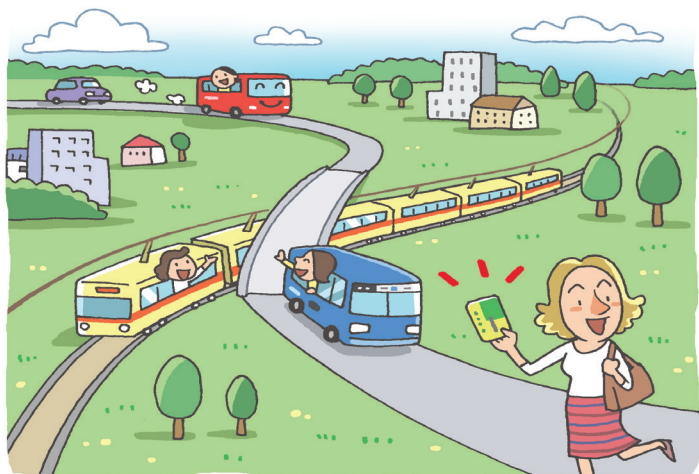
3. 乘坐地铁

❖ 在首尔，使用最多的交通工具就是地铁。只要乘坐地铁，就可以移动到主要的目的地。

可以使用1次性交通卡乘坐地铁，该交通卡可以回收再使用，您支付乘坐地铁的费用和500韩元的押金，在下车后，把使用完的交通卡插入押金退款机，可以收回押金。

类别	交通卡	1次性交通卡
成人	<ul style="list-style-type: none"> • 基本费用：10km内1,050韩元 • 加收费用 <ul style="list-style-type: none"> - 10km~40km：每5km加收100韩元 - 超出40km：每10km加收100韩元 	<ul style="list-style-type: none"> • 在交通卡票价的基础上加收100韩元
青少年	<ul style="list-style-type: none"> • 基本费用：720韩元 	<ul style="list-style-type: none"> • 无折扣优惠(应用成人1次性成人票价)
儿童	<ul style="list-style-type: none"> • 基本费用：450韩元 	<ul style="list-style-type: none"> • 在儿童交通卡票价的基础上加收50韩元

※ 满65周岁以上的老人、残疾人、国家有功者可以领取免费交通卡，免费乘坐。





有用的生活信息



我想使用银行、通讯、邮政服务!

1. 使用银行服务

❖ 存折开户方法

1. 手持护照, 到银行抽取号码。
2. 轮到自己的时序时, 到相关窗口, 按照银行职员的指导, 填写存折开户申请表。

❖ 存款方法与取款方法

1. 银行窗口的使用: 按照指导填写好申请表后, 写下密码并签名(或盖章)。
2. ATM的使用: 把自动提款卡(支票式信用卡)放进ATM, 按下密码后, 选择存款或取款。

❖ 汇款方法

- ▶ 持身份证, 到交易银行, 写下收款人姓名、地址、电话号码、银行名称、账户卡号, 办理汇款。

※ 银行营业时间: 周一~周五, 上午8点~下午4点

- 在银行营业时间以外的时间, 各家银行的“365天服务柜台”
现金自动提款机, 或者使用网上银行(在银行窗口申请使用该服务)。

2.使用通讯服务

❖ 超高速宽带网

- ▶ 下属2家代表公司中选择一家, 通过互联网网站或电话的方式, 申请开通网络, 代表公司会上门安装开通。

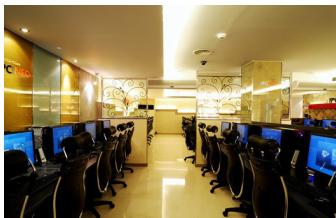
ollehkt

SK broadband

KT olleh (www.olleh.com)	SK宽带 (www.skbroadband.com)
一般电话 100(免费)#2(英语咨询) 手机 区号+100(收费)	直拨106 / 080-8282-106

❖ 网吧

- ▶ 在首尔各处都能找到被称作“网吧”的地方, 支付一定的费用, 就能使用互联网, 还能打印。



3. 使用邮政服务

❖ 国内邮件

- ▶ 去邮局, 写下收件人的邮编后, 按照规格贴上邮票, 办理即可。急件或者重要的邮件使用挂号邮件服务, 虽然贵, 但是会又快又安全地送件。

※ 邮局营业时间: 周一~周五09:00~18:00
邮局电话服务中心: 1588-1300



❖ 国际邮件

- ▶ 到邮局窗口办理即可。如果要急着邮寄信件、文字材料、包裹时, 可以使用全球邮政特快专递EMS(Express Mail Service)。根据具体重量, 邮费会有所不同, 因此请务必确认清楚。
 - ※ 经核实为结婚移民者, 可享受EMS邮费10%的折扣优惠。

❖ 宅配服务

- ▶ 宅配比一般邮政服务费用贵, 但又安全又快速。从发件人的门口到收件人的门口, 只要一通电话, 宅配工作人员就会上门受理取件并送货上门。您也可以去邮局申请邮局宅配。根据具体的重量, 邮费会有所不同。

※ 韩进宅配(1588-0011), 大韩通运宅配(1588-1255), LOGEN宅配(1588-9988),
KGB宅配(1577-4577), 邮局宅配(1588-1300)



怎么扔垃圾？

1. 将垃圾分类排放

❖ 不同的垃圾种类，收垃圾的日子与排放方法也有所不同。如果乱扔垃圾或者不做分类就扔垃圾，会处以100万韩元以下的罚款，敬请注意。

※ 可以在附近的超市或便利店购买垃圾袋子。

▷ 属于一般垃圾的东西！

纸类	塑料涂抹纸(广告传单, 包装纸, 宣传单等等), 被涂油或打蜡的包装材料, 相纸, 卫生纸, 沾有异物的纸类
其他类	枕头, 软垫, 坐垫, 娃娃, 1次性纸尿裤, 镀有防水涂层的衣服, 保暖内衣类, 花草类, 少量的木材类, 落叶, 骨头, 贝壳, 坚硬的种子, 被污染的方便面容器, 坚果类的果皮和桃子等水果的核, 果类的种子, 1次性茶包, 饮料吸管

▷ 怎么扔食物垃圾?

- 尽最大的可能把水和异物去除掉，
然后装进食物计量收费制专用垃圾袋子后扔掉。

▷ 怎么仍可回收垃圾?

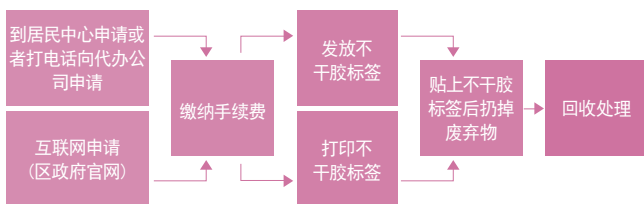
- 去除掉异物之后，装在(半)透明的塑料袋里扔掉垃圾。
- 泡沫塑料、纸箱等大体积的可回收垃圾用绳子捆好再扔掉
- ※ 如果装在不透明袋子(黑色袋子等)里扔掉或者在沾有异物的情况下扔垃圾的话，不会把垃圾收走。

2. 什么是大型废弃物?

❖ 是指在生活中垃圾之中，很难装入计量收费制垃圾袋的垃圾。

例如) 冰箱等家电类产品，床铺等家具类产品，镜子等生活用品类产品等等。

▷ 大型生活废弃物排放诀窍



※ 大型电子废弃物免费上门回收

- 垃圾排放预约: T.1599-0903,
- 大型废家电免费排放预约系统: 访问 www.edtd.co.kr 申请

3. 各自治区在一周中各日收生活垃圾情况

自治区	类别	一周中各日收垃圾实际情况		
		收垃圾方式		收垃圾日
鍾路区	一般垃圾	一般住宅房, 多住户住宅房	计量收费制	周一~周五
	食物垃圾		计量收费制	
	可回收垃圾		分类排放	
	大型废弃物		不干胶标签	
中区	一般垃圾	一般住宅房, 多住户住宅房	计量收费制	周一~周六
	食物垃圾	一般住宅房	计量收费制	
		多住户住宅房	收垃圾容器	
	可回收垃圾	一般住宅房, 多住户住宅房	其他	
大型废弃物	不干胶标签			
龙山区	一般垃圾	一般住宅房, 多住户住宅房	计量收费制	周一~周六
	食物垃圾		计量收费制, 收垃圾容器	
	可回收垃圾		车辆, 收垃圾麻袋等等	周一, 三, 五 / 周二, 四, 六
	大型废弃物			周一~周五
城东区	一般垃圾	一般住宅房, 多住户住宅房	计量收费制	周一, 三, 五 / 周二, 四, 六
	食物垃圾	一般住宅房	计量收费制	
		多住户住宅房	收垃圾容器	
	可回收垃圾	一般住宅房	垃圾回收袋	
		多住户住宅房	自行处理	
大型废弃物	一般住宅房, 多住户住宅房	不干胶标签		
广津区	一般垃圾	一般住宅房, 多住户住宅房	计量收费制	周一, 三, 五 / 周二, 四, 日
	食物垃圾	一般住宅房	计量收费制(12个洞)	
			收垃圾容器(3个洞)	
	可回收垃圾	一般住宅房	多住户住宅房	收垃圾容器(据点)
			多住户住宅房	自行处理
		一般住宅房	计量收费制(12个洞)	周一~周六
	大型废弃物	一般住宅房	多住户住宅房	计量收费制(3个洞)
不干胶标签(12个洞)				周一~周六
不干胶标签(3个洞)				周一, 三, 五 / 周二, 四, 日
			不干胶标签	

自治区	类别	一周中各日收垃圾实际情况			
		收垃圾方式		收垃圾日	
东大门区	一般垃圾	一般住宅房, 多住户住宅房	计量收费制	周二, 四, 六	
	食物垃圾			周一, 三, 五	
	可回收垃圾	一般住宅房	一般透明袋子等等	周一~周六	
		多住户住宅房	自行处理		
大型废弃物	一般住宅房, 多住户住宅房	不干胶标签			
芦原区	一般垃圾	一般住宅房, 多住户住宅房	计量收费制	周一, 三, 五 / 周二, 四, 六	
	食物垃圾		计量收费制	周一~周六	
	可回收垃圾		透明袋子等	周一, 三, 五 / 周二, 四	
	大型废弃物		不干胶标签		
中浪区	一般垃圾	一般住宅房, 多住户住宅房	计量收费制	周一, 三, 五 / 周二, 四, 日	
	食物垃圾	一般住宅房	计量收费制	周一, 三, 五 / 周二, 四, 六	
		多住户住宅房	容器		
	可回收垃圾	一般住宅房, 多住户住宅房	容器	周一, 三, 五 / 周二, 四, 日	
	大型废弃物	一般住宅房, 多住户住宅房	计量收费制	回收箱	周一~周五
			回收箱	直接回收	周一~周五 周六上午
城北区	一般垃圾	一般住宅房, 多住户住宅房	计量收费制	周一, 三, 五 / 周二, 四, 日	
	食物垃圾	一般住宅房	计量收费制		
		多住户住宅房	收垃圾容器		
	可回收垃圾	一般住宅房, 多住户住宅房	透明袋子	周一~周五	
江北区	大型废弃物	一般住宅房, 多住户住宅房	不干胶标签		
	一般垃圾		计量收费制	周一~周六	
	食物垃圾		计量收费制		
	可回收垃圾		其他		
大型废弃物	不干胶标签				
道峰区	一般垃圾	一般住宅房, 多住户住宅房	计量收费制	周一~周六	
	食物垃圾	一般住宅房	计量收费制	周一~周六	
		多住户住宅房	收垃圾容器	(隔一天回收一次)	
	可回收垃圾	一般住宅房, 多住户住宅房	免费回收	周一~周六	
大型废弃物	不干胶标签		周一~周六		

自治区	类别	一周中各日收垃圾实际情况		
		收垃圾方式		收垃圾日
恩平区	一般垃圾	一般住宅房, 多住户住宅房	计量收费制	周一, 三, 五 / 周二, 四, 日
	食物垃圾	一般住宅房	计量收费制	
		多住户住宅房	收垃圾容器	
	可回收垃圾		门前回收	
	大型废弃物	一般住宅房, 多住户住宅房	不干胶标签	周一, 三, 五 / 周二, 四, 六
西大门区	一般垃圾	一般住宅房	计量收费制垃圾袋	周一, 三, 五 / 周二, 四, 日
		多住户住宅房	收垃圾容器	
	食物垃圾	一般住宅房	计量收费制垃圾袋	
		多住户住宅房	收垃圾容器	
	可回收垃圾	一般住宅房	分类排放	-
		多住户住宅房	单独排放	
大型废弃物	一般住宅房, 多住户住宅房	不干胶标签	每天	
麻浦区	一般垃圾	一般住宅房, 多住户住宅房	计量收费制	周一, 三, 五 / 周二, 四, 日
	食物垃圾			
	可回收垃圾	一般住宅房	混合排放	-
		多住户住宅房	分类排放	
大型废弃物	一般住宅房, 多住户住宅房	不干胶标签	每天	
阳川区	一般垃圾	一般住宅房, 多住户住宅房	计量收费制	周一~周六
	食物垃圾		收垃圾容器	
	可回收垃圾		免费回收	周一, 三, 五 / 周二, 四, 六
	大型废弃物		按照各类品目收取手续费	周一~周五
江西区	一般垃圾	一般住宅房, 多住户住宅房	计量收费制	周一, 三, 五 / 周二, 四, 六
	食物垃圾		其他(容器)	周一~周六
	可回收垃圾		其他	周一, 三, 五 / 周二, 四, 六
	大型废弃物		按照各类品目收取手续费	周一~周五
九老区	一般垃圾	一般住宅房, 多住户住宅房	计量收费制	周一, 三, 五 / 周二, 四, 六
	食物垃圾	一般住宅房	计量收费制	
		多住户住宅房	按户	
	可回收垃圾	一般住宅房, 多住户住宅房	透明袋子	
大型废弃物	不干胶标签			
衿川区	一般垃圾	一般住宅房, 多住户住宅房	计量收费制	周一, 三, 五 / 周二, 四, 日
	食物垃圾		计量收费制/收垃圾容器	
	可回收垃圾		一般透明袋子等等	
	大型废弃物		不干胶标签	居民中心/区政府 (要求回收)

自治区	类别	一周中各日收垃圾实际情况		
		收垃圾方式		收垃圾日
永登浦区	一般垃圾	一般住宅房, 多住户住宅房	计量收费制	周一~周六
	食物垃圾		据点容器	
	可回收垃圾		一般透明袋子等等	
	大型废弃物		不干胶标签	
铜雀区	一般垃圾	一般住宅房, 多住户住宅房	计量收费制	周一, 三, 五 / 周二, 四, 日
	食物垃圾	一般住宅房	计量收费制	
		多住户住宅房	收垃圾容器	
	可回收垃圾	一般住宅房, 多住户住宅房	一般透明袋子等等	
大型废弃物	不干胶标签		周一~周日 (周六不收)	
冠岳区	一般垃圾	一般住宅房, 多住户住宅房	计量收费制	周一, 三, 五 / 周二, 四, 日
	食物垃圾		收垃圾容器	
	可回收垃圾		一般透明袋子等等	
	大型废弃物		不干胶标签	
瑞草区	一般垃圾	一般住宅房, 多住户住宅房	计量收费制	周一, 三, 五 / 周二, 四, 六
	食物垃圾		收垃圾容器	
	可回收垃圾		收垃圾容器	
	大型废弃物		申报凭证	
江南区	一般垃圾	一般住宅房, 多住户住宅房	计量收费制	周一, 三, 五 / 周二, 四, 日
	食物垃圾		中间回收桶	平时排放
	可回收垃圾		回收网	周一, 三, 五 / 周二, 四, 日
	大型废弃物		按照各类品目收取手续费	每天
松坡区	一般垃圾	一般住宅房, 多住户住宅房	计量收费制	周一, 三, 五 / 周二, 四, 日
	食物垃圾	一般住宅房	容器(不干胶标签)	
		多住户住宅房	容器	
	可回收垃圾	一般住宅房	回收网	
		多住户住宅房	自行处理	
大型废弃物	一般住宅房, 多住户住宅房	按照各类品目收取手续费		
江东区	一般垃圾	一般住宅房, 多住户住宅房	计量收费制	周一, 三, 五 / 周二, 四, 六
	食物垃圾	一般住宅房	计量收费制	
		多住户住宅房	收垃圾容器	
	可回收垃圾	一般住宅房	一般透明袋子等等	
		多住户住宅房	自行处理	
大型废弃物	一般住宅房, 多住户住宅房	按照各类品目收取手续费	每天	

冬季，水表该怎么防冻裂？

- ❖ 冬季的自来水水表（以下简称“水表”）要是因寒冷而被冻，那自来水就出不来，会给您带来很多不便，因此请提前做好防冻裂的准备。
 - 为了给水表箱保温，请在水表保护桶里填满旧衣服等东西，然后用塑料等东西盖上，以防止外部的冷空气流入保温箱。
 - 在严寒时期，就算是做了保温，水表也有可能被冻，所以在不使用自来水的时候，请稍微打开一点水龙头，让水流出来，这样可以防止冻裂。
 - ※ 当水表被冻裂时，**请联系茶山咨询热线120。**

我想接受法律咨询！

1. 大韩法律救助公团

咨询电话 ☎ 132

- ❖ 大韩法律救助公团为老百姓们提供免费法律咨询、为低收入群体代理诉讼、提供刑事辩护等法律救助活动。提供着面谈法律咨询、电话法律咨询(直拨132)，通过官网(www.klac.or.kr)提供着网上法律咨询等等。

2. 韩国家庭法律咨询处

咨询电话 ☎ 1644-7077

❖ 与遇到经济方面的困难或者因为不懂法而饱受困苦的街坊们站在同一战线上，免费提供法律咨询、调解和解、诉讼救助等法律服务，是一家法律救助机构。

※ 面谈咨询

- 咨询指导电话: ☎ 1644-7077
- 咨询指导时间
 - 工作日: 上午10点~下午4点
 - 晚上咨询: 每周一晚上6点~9点(受理: 截至晚上7点)
- 为外国人提供英语咨询: ☎ 1644-7077
 - 时间: 每周(周一)晚上 6点~9点(受理: 截至晚上7点)

※ 互联网咨询

- 访问咨询官网 lawhome.or.kr → 网上咨询室

※ 电话咨询

- 民事, 刑事, 家事, 案件负责: ☎ 1644-7077
- 租赁纠纷调解咨询室(全租、月租、租赁等): ☎ 2133-1201~4
- 时间: (工作日)上午10点~下午4点



机构名称	地址	电话号码	官网
韩国家庭法律咨询处	永登浦区国会大路76街路	1644-7077	lawhome.or.kr

3. 首尔国际中心法律专业咨询

咨询电话 ☎ 2075-4180

- ❖ 首尔国际中心向多元文化家庭提供免费法律咨询服务。而且还与大韩法律救助财团等机构合作, 免费提供诉讼代理、诉讼救助等法律服务。
- ※ 咨询时间: 工作日下午2点~5点



4. 首尔市厅(市政府) 免费法律咨询服务

咨询电话 ☎ 120

- ❖ 首尔市厅提供免费法律咨询服务, 既可以来访咨询, 也可以网上咨询。在预约后, 可以来访(市厅西小门配楼1号楼1楼), 接受律师的咨询。

▷ 预约免费法律服务的方法

- ① 首尔市厅官网: 电子信访 → 预约申请免费法律咨询
- ② 茶山咨询热线120: 拨打120预约

我想就业!

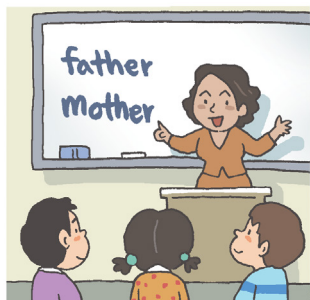
❖ 要想就业工作, 需要相关职业知识或技术。

在首尔市, 设有女性职业教育机构, 为了女性就业与职业培训, 提供各种各样的服务。关于详细内容, 请参阅官网或拨打电话进行咨询。

1. 首尔市女性人力开发机构

类别	机构名称 (开设)	地址	联系方式	官网
女性 人力 开发 中心	锺路	锺路区大学路11街23	765-1326	www.sbwomen.or.kr
	龙山	龙山区青坡路139-21	714-9762	yongsan.seoulwomen.or.kr
	中浪	中浪区忘忧路32街20 DAELIM PLAZA 3~5楼	3409-1948	jungnang.seoulwomen.or.kr
	东大门	东大门区旺山路60-1 圃隐大厦 6楼	921-2020	www.job2060.or.kr
	江北	江北区德陵路108 HYUN WOONG B/D 3楼	980-2377	www.womanjob.or.kr
	芦原	芦原区孔陵路187 建设大厦 5楼	951-0187	www.job365.or.kr
	恩平	恩平区统一路750 京一大厦 2楼	389-1976	www.epwoman.or.kr
	西大门	西大门区新村站路10 HYEWO0 B/D 4楼	332-8661	www.workers.or.kr
	江西	江西区喜鹊山路134 禾谷大厦2.5~6楼	2692-4549	www.hrbs.or.kr
	九老	九老区公园路63 HEEHOON TOWER 2楼	867-4456	www.kurowoman.com
	永登浦	永登浦区永中路61 极东大厦 4~5楼	858-4514	www.ywcajob.or.kr
	铜雀	铜雀区舍堂路299 ISUTEN 2~5楼	525-1121	dongjak.seoulwomen.or.kr
	冠岳	冠岳区蒿岭路75 广场 1~5楼	886-9523	www.kwoman.or.kr
	瑞草	瑞草区江南大路37街12-3 鲜荣大厦 L楼, 4楼	6929-0011	seocho.seoulwomen.or.kr
	松坡	松坡区中台路9路34 大坪大厦 2楼	430-6070	songpa.seoulwomen.or.kr
	城东	城东区无学路2街54	3395-1500	sd.seoulwomen.or.kr
	jangae	江南区奉恩寺路114街43	6929-0002	kangnam.seoulwomen.or.kr

类别	机构名称 (开设)	地址	联系方式	官网
女性 发展 中心	西部	阳川区南部循环路371	2607-8791	seobu.seoulwomen.or.kr
	南部	衿川区秃山路50街23	802-0922	nambu.seoulwomen.or.kr
	北部	芦原区东一路207街50	972-5506	bukbu.seoulwomen.or.kr
	中部	麻浦区土亭路35街17	719-6307	jungbu.seoulwomen.or.kr
女性能力开发院		广津区峨嵋山路30街36	460-2322	wrd.seoulwomen.or.kr



我在韩国就业了!

1. 工作时间

咨询电话 ☎ 1350

- ❖ 除了可休息时间, 法定工作时间为1天8个小时, 1个星期40个小时。
即使是支付加班费, 工作时间也不能超过1个星期12个小时。
※ 不能让产后还不到1年的女性1天加班超过2个小时, 1个星期加班超过6个小时, 1年加班超过150个小时。不能让正在怀孕的女性员工加班。
- ❖ 要想让18岁以上的女性上夜班(晚上10点~早上6点)、假日加班, 需要员工的同意。

- ❖ 对于加班、上夜班、假日加班，分别加算上正常工资的50%以上支付。
- ❖ 若工作4个小时，那休息时间就是30分钟。若工作8个小时，那休息时间就是1个小时。

2. 工资

- ❖ 必须要每个月1次或以上，在固定的日子，以现金的方式直接支付工资。
如果劳工因为紧急情况而要求预支工资，就算在支付工资日期之前，也要把应付给劳工的工资提前预支给劳工。
- ❖ 可以到地方劳动机构陈述和状告拖欠的工资，或者通过民事程序来解决。
如果在拖欠之前3个月份的月平均工资不足400万韩元，那么劳工可以接受大韩法律救助公团的法律援助。
※ 2014年最低工资标准为5210韩元/小时

3. 假日与休假

- ❖ 法定假日
 - ▶ 主要假日和“劳动节(5月1日)”等，依据法令而指定的假日是带薪假日。
- ❖ 年度带薪休假
 - ▶ 拥有1年或以上的工龄，并且出勤率达到80%以上的劳工享有15天的带薪休假。
 - ▶ 因公受伤、因病停工、产前和产后休假、流产和死胎休假而停工的期间均被视为出勤上班。
 - ▶ 进入公司后，在1年的时间里有1个月全勤时，给予1天的带薪休假。
在第2年出现15天的年度休假，但扣除第1年已经使用的休假天数。

- ▶ 工作3年以上, 15天的带薪休假, 每次超过最初1年的工龄, 给予加算1天的带薪休假。这时, 包括加算休假在内, 总休假天数以25天为限。

❖ 经期休假

- ▶ 女性劳工可以每个月申请一天的经期休假(无薪)。

❖ 产前和产后休假

- ▶ 正在怀孕的女性可以申请90天的产前和产后休假。
必须在产后安排45天以上的休息时间。

❖ 流产和死胎休假

- ▶ 正在怀孕的女性在16周后出现流产或死胎现象,
能够申请流产或死胎休假, 但人工绝育手术导致的流产无法申请休假。

4. 入保险

- ❖ 外国劳工也跟韩国劳工一样, 应用4大社会保险(工伤事故补偿保险, 国民健康保险, 雇佣保险, 国民年金保险)。
- ❖ 国民年金、国民健康保险、工伤事故补偿保险是必须入的保险, 雇佣保险为选择性入的保险, 所以企业主必须要申请入保险, 而且企业主有义务支持入保险。
- ❖ 在4大社会保险信息连带中心(www.4insure.or.kr)可以了解主要内容和详细内容。
- ❖ 除此以外, 还必须入出境期满保险、回国路费保险、意外保险、工资拖欠保障保险, 这些通常在进行外国人就业教育时完成。

发生紧急情况时，该怎么办？

1. 在发生紧急情况之前

- ❖ 把急救电话号码(警察署、急救车、急救电话、朋友、咨询所、保护所)提前记清楚或告诉孩子。
- ❖ 拜托熟人要是从本人这儿听说怀疑正遭受着暴力伤害，就向警察举报。
- ❖ 如果从家里逃出来去避难，请提前做好4处能去的地方。
- ❖ 请把闲置资金、衣服、重要文件等东西提前托付给别人。

2. 在发生紧急情况之后

- ❖ 打电话向首尔移民女性咨询中心、移民女性紧急支援中心求助。

※ 首尔移民女性咨询中心(☎ 733-0120)：参阅 31页

※ 什么是移民女性紧急支援中心(☎ 1577-1366)？

- 为了遭到暴力伤害的移民女性，提供本国语言初期咨询服务
 - 365天电话咨询，必要时面谈咨询
 - 12个语种咨询：韩国语，越南语，中国语，英语，俄罗斯语，蒙古语，尼泊尔语，柬埔寨语，泰国语，他加禄语，乌兹别克斯坦语，老挝语
- 为了适应韩国社会，提供生活法律信息指南
- 与紧急支援服务相挂钩的活动
 - 开设紧急避难设施，与家庭暴力、性暴力、卖淫嫖娼受害女性保护设施相挂钩，与医疗、法律、检察、警察服务(侦查与执行诉讼等)等机构相挂钩，在危急之时介入。
- 官网：www.wm1366.or.kr

什么是国民健康保险?

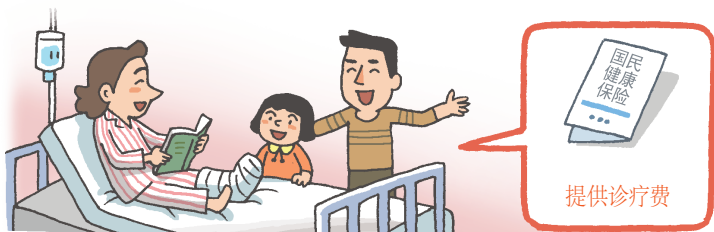
1.什么是国民健康保险?

咨询电话 ☎ 1577-1000

- ❖ 为了防止因偶然的疾病或受伤而负担起高额的诊疗费，公民们平时支付保险费，在使用医疗机构时，提供保险津贴，这是一种公民之间相互分担危机的社会保障制度。

国民健康保险投保人分为地方投保人和工作单位投保人。入地方健康保险是选择性保险，而工作单位投保人根据用户具体情况，有义务入工作单位健康保险。

- ▶ 办理外国人登记的结婚移民(F-6)者或韩国居住地申报者
 - 作为地方投保人对象，到外国人(韩国居住地申报)登记的居住地区管内国民健康保险分公司入健康保险，可以享受福利。
- ▶ 在公司工作的外国人
 - 办理了外国人登记的外国人或韩国居住地申报的海外游子在健康保险应用公司，自使用(雇佣)之日起，取得资格，作为工作单位投保人享受福利。



2. 国民健康保险赔偿范围

❖ 保险津贴

- ▶ 针对投保人与被扶养人的疾病、受伤、生孩子等情况而提供的医疗服务, 诊疗和检查、提供药物材料和治疗材料、手术、住院、看护等均包括在保险津贴中。

❖ 健康检查

- ▶ 是指由健康检查机构实行诊疗、咨询、各种检查等医学检查。

健康检查类别	对象
一般健康检查和癌症检查	地方户主, 工作单位投保人与满40周岁以上的家庭成员和被抚养人, 每2年提供1次。但非文职工作人员每年实行
人生转折期健康检查	在入健康保险者或被抚养人与医疗津贴领取者之中, 满40周岁和满66周岁。
婴幼儿健康检查	从出生后的4个月~71个月大的婴幼儿

- ❖ 可以在国民健康保险公团官网上核实健康检查对象、查询健康检查结果、介绍健康检查机构等等, 或者在客服中心接受咨询。

机构名称	电话号码	官网
国民健康保险公团	1577-1000	minwon.nhis.or.kr

我的孩子该怎么接受接种疫苗？

★是指免费

年龄	接种疫苗类别	备注内容
0 ~ 4周	★ 结核(BCG颅内用)	在出生的4周之内接种
0 ~ 6个月	★ 乙型肝炎	3次接种(0, 1, 6个月)
2 ~ 15个月	★ 脑脊髓膜炎(Hib)	3次接种(2, 4, 6个月), 追加接种(12 ~ 15个月)
2个月 ~ 满6周岁	★ 小儿麻痹症(脊髓灰质炎)	3次接种(2, 4, 6个月), 追加接种(满4 ~ 6周岁)
2个月 ~ 满12周岁	★ 白喉/破伤风/百日咳(DTaP)	3次接种(2, 4, 6个月), 追加接种(15 ~ 18个月, 满4 ~ 6周岁, 满11 ~ 12周岁)
2个月 ~ 满6周岁	★ 白喉/破伤风/百日咳+脊髓灰质炎(组合疫苗)	3次接种(2, 4, 6个月), 追加接种(满4 ~ 6周岁)
12 ~ 15个月	★ 水痘	1次接种(12 ~ 15个月)
12个月 ~ 满6周岁	★ 麻疹/流行性腮腺炎/风疹(MMR)	2次接种 (12 ~ 15个月, 满4 ~ 6周岁)
12个月 ~ 满12周岁	★ 日本脑炎(死疫苗)	3次接种(12 ~ 36个月), 追加接种(满6周岁, 满12周岁)
6个月 ~ 满4周岁	流感	推荐优先接种的对象
24个月 ~ 满12周岁	肠伤寒	仅限高风险群体接种疫苗

★ 除此之外, 未满12周岁的儿童还可以免费接受Td, Tdap接种

※ 在规定的时间内未接受预防接种, 或者因为是新疫苗而未接受接种, 需要后补接种, 因此请到附近的保健所进行咨询。

※ 要是被指定称为预防接种业务委托医疗机构, 可以在韩国全境内, 随时随地免费接受接种。

- 可以在预防接种帮手(nip.cdc.go.kr)上搜索指定的医疗机构。

想要了解关于胎教和育儿的信息!

1. 生产前的必要信息

郑惠媛

梨花女子大学医学院教授、妇产科医生

◆ 妊娠前期

▷ 准备做妈妈

我们先来了解一下怀孕前需做的几个准备事项。

如果吸烟的话, 胎儿的氧气供应将会受到影响, 从而妨碍胎儿发育, 并导致出生婴儿的体重低于正常婴儿或提前分娩等, 所以如果计划怀孕, 应提前三个月就开始戒烟。

酒会引起女性体内荷尔蒙的变化, 所以打算怀孕的女性在计划怀孕的前两周就应避免饮酒。平时喜欢饮酒的女性如果突然戒酒会有困难, 所以最好在计划怀孕的2~3个月前就开始戒酒。

妊娠初期(8周之内)服用药物可能引起胎儿畸形。即使出于治疗目的而正在服用药物, 但最好在制定怀孕计划后就咨询医生, 将药换成怀孕时也可安全服用的药物。

准备怀孕的女性不仅为了自己, 也为了预防胎儿感染, 最好要在怀孕前进行预防接种。妊娠中进行接种的话, 有的疫苗会对胎儿产生影响, 所以在接受预防接种时, 应与医生商量后再进行。

其次, 为准备怀孕而保持适当的体重是非常重要的。因此, 饮食习惯也

很重要,应避免吃太辣太咸或含有反式脂肪(不饱和脂肪)的食物,多吃植物性蛋白质,多喝水,每天喝一杯牛奶对怀孕很有帮助。

除此之外,妊娠前还应先检查一下自己的健康状态,如果有疾病,应提前治疗后再怀孕。如果有怀孕打算,最好先做一下简单的体检。

◆ 妊娠初期(妊娠4~12周)

▷ 腹中胎儿重要器官形成的时期,准妈妈出现的变化

自最后一次月经结束至怀孕12周为怀孕初期,此时是胎儿重要器官发育活跃的时期,外部传入的任何不良刺激都可能对胎儿的健康产生影响,所以需再三注意。

排卵期前后如果服用阿斯匹林或退烧药的话,可能会影响受孕,这点需特别注意。精子与卵子相遇受精后,受精的胚胎进入子宫,然后着床,此时怀孕期为3周左右。

怀孕4周时,月经到时将不再出现,有时还会伴有呕吐或低烧等症状。如果月经不出现,则需进行怀孕测试,自怀孕初期起就同时保护胎儿与妈妈的健康。

有的准妈妈们在这一时期会出现消化不良或恶心、感冒、全身酸痛等症状,但因为不知自己已怀孕而服用药物,所以如果到时间不来月经的话,就需要注意了。

经诊断怀孕期为6~7周的话,在做超声波检查时可以听到胎儿“砰砰砰”的心跳声。此时,准妈妈会开始感觉到身体慢慢出现变化。而且,自怀孕9周左右妊娠反应开始加剧,身体也很疲惫。

此时,准妈妈们需要吸入很多的氧气,如果到氧气不足的场所(例如人多的室内、地铁、桑拿、澡堂等)会感到头晕,甚至摔倒,因此需特别小心。

怀孕初期腹中的宝宝随着时间的推移,不仅心脏,而且眼睛、鼻子、嘴、胳膊、腿也开始形成,真正具有了人的模样。这一时期,应去医院做超声波检查,看一下宝宝是否正常生长,头形是否正常等。

◆ 妊娠中期(妊娠13~28周)

▷ 腹中胎儿生长发育活跃的时期,准妈妈应做些什么

这时妊娠反应消失,食欲开始大增,如果对饮食不加节制的话,容易导致肥胖或妊娠性糖尿病、高血压等,所以需特别注意。最好经常测量一下体重,以一个月体重增长不超过1公斤为宜。

因为怀孕后血液流量大幅增加,需要对胎盘或胎儿提供铁分,所以即使没有贫血症状也应服用补铁剂。此外,这一时期容易便秘,应多食用富含纤维质的食物。

胎教最重要的因素是子宫内的环境,就是说,妈妈吃过东西后所感受到的,胎儿也同样能感受到。如果妈妈受惊或感到兴奋、有压力,胎儿也会有感觉,所以请切记,为了妈妈与胎儿,家人与周边的人需要对孕妇提供悉心的照顾。

这段时期,孕妇应去医院检查一下是否患有妊娠性糖尿病或血压是否过高以及胎儿是否正常。能感觉到胎儿的活动的即为胎动,胎动的出现因人而异,一般在妊娠5个月,即20周左右开始出现。

妈妈们偶尔会出现早期阵痛或羊水早期破裂等情况,这一时期分娩的话,对胎儿会非常危险,所以如果下腹部绞痛或阴道分泌物增多,即使未到定期检查时间也应去妇产科接受检查。



◆ 妊娠末期(妊娠29~40周)

▷ 腹中胎儿准备出生的时期,分娩前的准备工作

由于准妈妈的身体越来越重,子宫不断变大,呼吸急促,便秘、消化不良出现频率增加,所以最好一次吃得过多,应养成少食多餐的习惯,并尽量避免前往氧气不足的场所。

此外,因变大的子宫压迫血管,如果平直躺下的话,会影响血液循环,出现眩晕症或呼吸困难等症状,所以躺下时,最好侧躺或将上身抬高。

从现在开始,因为不知何时会出现阵痛和分娩,所以准妈妈们请勿单独远行,应与家人随时保持联系。身体沉重而整日卧床,哪怕只是进行简单的散步也可防止胎儿过大。

妊娠9个月(妊娠36周)时,胎儿停止生长,即使离开妈妈的子宫,所有功能也能正常发挥作用,出生准备已经做好。胎儿现在已经到了妈妈的骨盆,虽然妈妈的呼吸变得稍微顺畅,但下腹部沉重,小便更加频繁,容易患上痔疮。

如果阵痛开始,那么从阵痛的瞬间起不要吃任何东西;而如果阵痛变得有规律或有羊水流出,则最好立即去医院。如果是第二次或第三次分娩,胎儿出来得可能比预想的要快,去医院的时间最好比第一次分娩时要早一些。

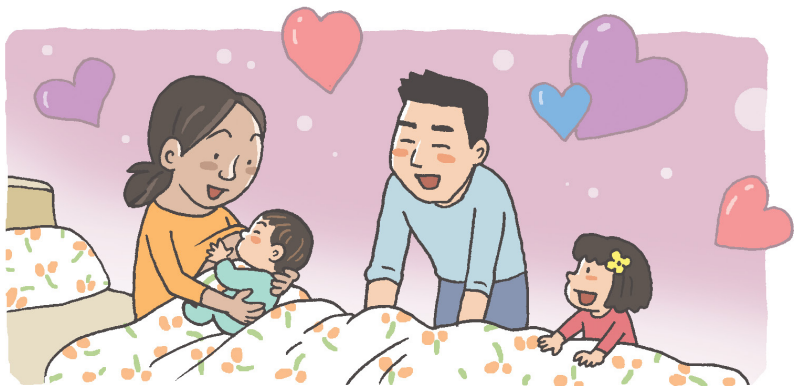
◆分娩

▷ 与宝宝相见的幸福时刻,为宝宝和准妈妈的健康所应做的准备

宝宝出生后,有的妈妈产后会情绪低落,出现忧郁症症状。经历过分娩的痛苦之后,因刚出生的孩子而疲倦不堪是任何人都会出现的现象,但如果时间过长或比较严重的话,最好应该做一下检查,看看是否需要接受治疗的产后忧郁症。

为培育一个健康的宝宝,妈妈们必须要做的就是母乳喂养。母乳中含有宝宝大脑发育所必需的物质,在大脑急速发育生长的婴幼儿时期,母乳内的独特成分发挥着重要的作用。只有分娩后立即给宝宝喂奶,母乳喂养的成功率才会提高。

因为宝宝的免疫力低下,所以喂奶前,妈妈们应将手洗干净,并使用经热水消过毒的药棉或碎布将乳头擦干净等,保持卫生尤为重要。母乳喂养时,因妈妈们所摄取的物质会传递给宝宝,所以在摄取充分的营养与卡路里外,最好多食用一些富含维生素、矿物质、钙等的蔬菜与谷物、海藻以及富含优质蛋白质的豆子、海鲜等。



2. 生产后的必要信息

崔明姬 主任

麻浦区保育信息中心

◆ 如何喂奶和断奶食品?

出生6个月以前喂母乳最好。尤其是初乳中含有各种营养成分，必须喂。如有可能，出生2年内进行母乳喂养也很好。

请仅在无法进行母乳喂养时，才给孩子喂购买的调制奶。断奶食物在出生后4个月之后至6个月之间开始喂食比较好。一开始不要混合各种食品，应该一种一种地开始。并且，给孩子喂食的食物应使用各种新鲜材料，不加盐，味道清淡。

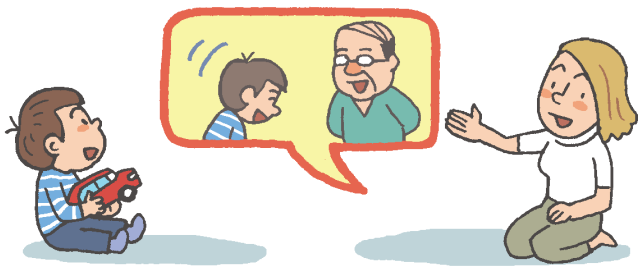
刚开始喂时，为了喂孩子吃更多，会追着孩子强迫孩子吃。但是，如此一来，孩子会对食物产生抵抗心理，习惯也不太好。只有定好一定的量与一定的场所进行喂食，才会培养好的饮食习惯。

◆ 何为健康食物?

每顿应尽量喂食各种蔬菜, 每天应喂孩子喝两杯以上的牛奶。而且, 早餐一定要吃, 少吃咸、甜、油腻的食物对孩子的健康有益。

◆ 挑食, 应如何克服?

偏食太严重时, 因为会产生营养障碍, 对生长发育不好, 所以必须予以纠正。对孩子不喜欢吃的食物, 请一开始不要强迫孩子吃。以与其他材料混在一起, 一点一点地吃为好。



◆ 礼貌用语与问候如何培养?

必须教孩子对大人用敬语, 站好并弯腰打招呼。父母首先对家人以外的其他人有礼貌地问候, 子女看着才会自然而然地学会。

喜欢倾听别人说话并亲切做出回答的习惯应从小好好培养。为此, 父母应首先喜欢倾听孩子的故事, 并温柔地对孩子说话, 孩子会看着这些长大。

◆ 用餐礼仪如何培养?

用餐前一定要洗手。最好全家人聚在一起用餐。摆放饭菜时,饭在左,汤在中间,勺子和筷子放在右边。教孩子饭和汤用勺子吃,菜用筷子夹。吃饭前应先说“我会好好吃的”,吃完后说“我吃好了”。

正确的礼仪是在家人中,老人先动筷子后,孩子再吃。而且,吃饭时应营造家人之间愉快交谈的气氛。



◆ 如何培养在其他场所的礼仪?

在餐厅或市场等人多的地方,不要让孩子大声喧哗或蹦蹦跳跳。在公园或游乐场必须等待时,教育孩子排队遵守秩序,父母也应如此。

乘坐电梯或公共汽车时,应等下车的人下车之后再乘坐。如果其他人为自己开门或让座时,应教育孩子说“谢谢”。

◆ 安全地培养孩子

小孩子不知道自己的什么行动会有受伤危险，危险的情况自己也不知如何应对。因此，随时随地都有发生事故的危险。

其中最经常受伤的地方是家里，所以在家里的安全尤其需要注意。

◆ 家里有什么危险呢？

因为孩子经常有从高处跳下的行动，所以窗户旁边有孩子可踩着攀爬的东西非常危险。而且，窗户应安装防止坠落的护栏，并常常锁上。

孩子因为不太会调整动作的力量，所以经常会撞在家具的边角上。尖锐的家具边角使用海绵或碎布等软的东西包好。

在电器插座中插入筷子可能会触电，所以不使用时，插孔必须盖上。电风扇、门缝、家电等容易插入手指的地方也要注意。孩子还可能发生被窗帘或百叶窗的绳子缠住脖子窒息的事故，所以绳子不能太长。

洗手间应铺上防滑垫或消除水汽，以防止滑倒。如果洗手间有浴缸，浴缸里不要有水，4岁以下的孩子独自在浴缸玩也很危险。

1~2岁左右的小孩子什么东西都想放进嘴里吸。直径3.5厘米左右的小东西不要放在孩子够得着的地方，注意不要让孩子拿着玩。此外，洗涤用品、药品、化妆品等孩子会吃的东西也要放在孩子够不着的地方。

◆ 如果受伤, 应如何采用急救措施呢?

孩子伤得很重时, 应及早去医院或拨打119电话求助。但是, 如果知道急救治疗法, 可以防止伤口变重或感染。受伤流血时, 将伤口捏起来, 用力压, 血流停止后, 用绷带或纱布包好。

有很轻的烧伤时, 在伤处浇上冷水, 令伤口凉下来, 不要弄破水泡。

流鼻血时, 头前倾, 不要让鼻血流到脖子后, 用手按住两侧鼻梁5分钟以便止血。如果血仍未止住时, 使用棉花或纱布堵住鼻子。眼睛有异物进入时, 不要揉眼睛, 最好闭上眼, 流眼泪, 令灰尘一起流出来。这样做灰尘仍未流出来时, 使用浸湿的棉棒或纱布擦或吸出来。



如果出现触电事故, 不能直接接触触电的孩子, 应首先切断家里的电源。如果切断电源有困难, 使用不导电的棍棒将孩子与电分离, 再确认是否呼吸。随后立即实施人工呼吸, 在救援队到来之前, 应令孩子以舒服的姿势躺下, 身体保持温暖。

◆ 通过理解沟通来培养孩子

如果不理解孩子, 仅强迫孩子按照父母的要求去做, 那么相互间的信任就会被打破, 关系也会变坏。为了孩子正常成长, 父母与孩子建立相互尊重和信赖的关系最为重要。

◆如何培养孩子呢?

父母应理解孩子天生的性格, 将他们作为一个完整的人来尊重他们, 接受他们。不过, 这并不是说对孩子想要的全盘接受。由父母出面全部解决的话, 孩子会失去自信, 难以自己做出决定。

看着孩子决定自己的事情并自己解决, 这样才是好的父母。父母应明确告诉孩子, 什么是应做的事情, 什么是不应做的事情。而且, 不应随着心情或情况改变, 应具有一贯性。

养育孩子的人之间态度一致也非常重要。培养孩子时, 应提前制定原则, 并一起遵守。



◆应如何对孩子说话呢?

培养孩子时, 没有比称赞更好的方法了。孩子有好的行动时, 最好当场进行具体称赞。

犯错误的时候, 也要当场进行教育。父母不应因控制不住感情而发火或处罚, 而应尽量告诉孩子哪里做得不对, 并予以纠正。

如果不说出明确的理由, 而一味用伤害孩子感情的话来训斥, 孩子会对父母产生怨恨之情。

即使孩子做得不好, 也最好鼓励说“没关系, 你能做得更好”, 并通过“如果你能这样做就好了”来给孩子机会自己做出决定。

请介绍一下韩国的国歌!

韩国的国歌

作曲家: 安益泰



1. 直到东海干涸, 白头山(长白山)无棱,
2. 南山之上仿若被松树围绕,
3. 秋高气爽, 万里无云,
4. 用这风骨气节与心尽忠报国,



上帝保佑, 我们国家万岁。
 风霜不变, 表明我们的风骨气节。
 一轮明月, 表明我们的一片丹心。
 无论痛苦还是快乐, 都热爱祖国。



副歌: 木槿花三千里 锦绣江山



韩国子民的韩国 万古长存。

韩国的纪念日和传统节日是什么时候？

❖ 纪念日介绍

名称	日期	相关内容
三一节	3.1	为了纪念抵抗日本殖民统治、发表独立宣言、将韩国的独立思想传至世界各地的这一天而指定的纪念日。
释迦牟尼诞辰日	农历 4.8	释迦牟尼诞辰日。
儿童节	5.5	未来社会的主人翁是孩子们，为了令孩子们能茁壮成长，给孩子们梦想与希望，而指定的纪念日。
父母节	5.8	为了感谢父母的恩德而指定的纪念日。
教师节	5.15	出于尊敬老师并感谢老师的恩德而指定的纪念日。
显忠日	6.6	为了缅怀那些为国家战死的将士与殉国先烈们的忠诚而指定的纪念日。
制宪节	7.17	为了纪念韩国宪法的制定与公布而指定的纪念日。
光复节	8.15	这一天是纪念韩国重新收复被日本帝国主义者掠夺走的国家主权。
开天节	10.3	纪念韩国建国的国庆日。
韩文日	10.9	为了纪念创造韩文的世宗大王、普及韩文、鼓励研究工作而指定的一个纪念日。
圣诞节	12.25	纪念基督教的救世主耶稣诞生的日子。

※ 上述红色标记的日期和春节、中秋节为公休日。

❖ 韩国的国庆之日

▷ 三一节, 制宪节, 光复节, 开天节, 韩文日

※ 国庆之日: 为了纪念国家的喜庆之日而法定的纪念日

❖ 韩国的四大传统节日: 春节, 端午节, 中秋节, 寒食节

名称	日期	相关内容
春节	农历正月初一	这是韩国最大的传统节日, 春节要祭拜祖先, 并且要拜年。 春节的代表性饮食是年糕汤。
端午节	农历五月初五	意为初五节, 一年当众阳气最盛之日, 被视为大型传统节日流传至今。
中秋节	农历五月十五	结束了一年的农活并收获五谷的时节, 某种意义上的秋收感恩节。中秋节的代表性饮食是松糕。
寒食节	从冬至开始后的第 105天	当天禁烟火, 吃寒食, 该节日来源于古代中国风俗。



应该怎么称呼家庭成员和亲戚们?

❖ 在韩国, 称呼和称谓会有所不同。

▷ 称呼: 是指当面直接称呼的时候说的话

▷ 称谓: 在与其他人对话中称呼某个人时候说的话

❖ 站在妻子的角度上, 必须要了解的家庭成员与亲戚们的称呼和称谓如下:

关系	称呼	称谓				
		对丈夫	对公婆	对婆家人	对周围人	对子女
公公 (丈夫的父亲)	abeonim	abeonim	abeonim	abeonim	siabeonim	harabeoji
婆婆 (丈夫的母亲)	eomeonim	eomeonim	eomeonim	eomeonim	sieomeonim	halmeoni
丈夫	yeobo	dangsin, ~ssi	abeom, geui, geusaram	abeom	nampyeon, geui, aeabba, baggann yangban	abba, abeoji
丈夫的哥哥	ajubeonim	ajubeonim	ajubeonim	ajubeonim	siajubeonim	keunajubeoji
丈夫哥哥的 妻子	hyeongnim	hyeongnim	hyeongnim	hyeongnim	hyeongnim	keuneomeoni
丈夫的 弟弟	未婚	doryeonim	doryeonim	doryeonim	doryeonim, sidongsang	samchon
	已婚	seobangmi	seobangmi	seobangmi	seobangmin, sidongsang	jageun abeoji
丈夫弟弟的 妻子	dongseo	dongseo	dongseo	dongseo	dongseo	jageun eomeon
丈夫的姐姐	hyeongnim	hyeongnim	hyeongnim	hyeongnim	sinui	gomo
丈夫的妹妹	agasi	agasi	agasi	agasi	sinui	gomo
丈夫姐姐或妹 妹的丈夫	seobangmin, ajubeomin	seobangmin, ajubeomin	seobangmin, ajubeomin	seobangmin, ajubeomin	gomobu	gomobu

❖ 站在丈夫的角度上, 必须要了解的家庭成员与亲戚们的称呼和称谓如下:

关系	称呼	称谓				
		对妻子	对岳父母	对妻子的家人	对周围人	对子女
岳父 (妻子的父亲)	Jangin eoreun, abeonim	Jangin eoreun, abeonim	Jangin eoreun, abeonim	Jangin eoreun, abeonim	Jangin eoreun	oeharabeoji
岳母 (妻子的母亲)	jangmonim, eomeonim	jangmonim, eomeonim	jangmonim, eomeonim	jangmonim, eomeonim	jangmonim	eohalmeoni
妻子	yeobo, ○○eomma	dangsin, ~ssi	○○eomi, jipsaram	○○eomi, jipsaram	○○eomi, jipsaram, anae	Eomma, eomeoni
妻子的哥哥	hyeongnim	hyeongnim	hyeongnim	hyeongnim	cheonam	oesamchon
妻子哥哥的 妻子	ajumeoni	cheonamdaek	cheonamdaek	cheonamdaek	cheonamdaek	oesukmo
妻子的弟弟	cheonam	cheonam	cheonam	cheonam	cheonam	oesamchon
妻子弟弟的 妻子	Cheonam daek	Cheonam daek	Cheonam daek	Cheonam daek	Cheonam daek	oesukmo
妻子的姐姐	cheohyeong	cheohyeong	cheohyeong	cheohyeong	cheohyeong	imo
妻子姐姐的 丈夫	hyeongnim, dongseo	hyeongnim, dongseo	hyeongnim, dongseo	hyeongnim, dongseo	dongseo	imobu
妻子的妹妹	cheoje	cheoje	cheoje	cheoje	cheoje	imo
妻子妹妹的 丈夫	○seobang, dongseo	○seobang, dongseo	○seobang, dongseo	○seobang, dongseo	dongseo	imobu

我想要了解一下驻韩各国大使馆的相关信息!

国名	地址	电话号码	官网
美国	鍾路区世宗路32	397-4117	korean.seoul.usembassy.gov
日本	鍾路区栗谷路2街22	2170-5200	www.kr.emb-japan.go.jp
中国	鍾路区紫霞门路70	738-1038	www.chinaemb.or.kr
厄瓜多尔	鍾路区鍾路47	739-2401	www.ecuadorkorea.or.kr
台湾	鍾路区新门路1街	399-2767	www.taiwan.or.kr (正在建设中)
越南	鍾路区北村路123	738-2318	vnm-hanoi.mofa.go.kr
俄罗斯	中区西小门路11街43	752-0630	russian-embassy.org
斯里兰卡	中区东湖路10街39	735-2966	无
蒙古	龙山区读书堂路95	798-3464	www.mongolembassy.com
马来西亚	龙山区读书堂路129	2077-8600	www.malaysia.or.kr
泰国	龙山区大使馆路42	790-2955	www.thaiembassy.org/seoul
东帝汶	龙山区汉南大路27街14	797-6151	tls.mofa.go.kr/korean
柬埔寨	龙山区大使馆路20街12	3785-1041	无
缅甸	龙山区汉南洞723-1	790-3824	无
菲律宾	龙山区卫矛树路42街12	796-7387	www.philembassy-seoul.com
吉尔吉斯斯坦	龙山区素月路272	379-0953	无
哈萨克斯坦	龙山区场门路53	391-8906	www.kazembassy.org
巴基斯坦	龙山区场门路9甲街39	796-8252	www.pkembassy.or.kr
孟加拉国	龙山区场门路6街17	796-4056	bdembseoul.org
尼泊尔	城北区先蚕路2街19	3789-9770	www.nepembseoul.gov.np
乌兹别克斯坦	瑞草区南部循环路2558	574-6554	www.uzbekistan.or.kr
印度尼西亚	永登浦区汝矣大方路380	783-5675	www.indonesiaseoul.org

请介绍一下有用的电话号码!

行政信息服务	电话号码	生活信息服务	电话号码
茶山咨询热线120	120	韩国家庭法律咨询所	1644-7077
外国人综合咨询中心	1345	气象预报	131
首尔市多元文化家庭 就业和创业重点机构	2607-8796	多元文化家庭支援中心主机	1577-5432
首尔移民女性咨询中心	733-0120	电力故障举报	123
保健福利服务中心	129	国民健康保险咨询	1577-1000
首尔国际中心	2075-4180	电话号码指南	114
间谍举报	111	世界时报时	116
犯罪举报	112	交通信息指南	1333
海事紧急报告	122	环境污染举报	128
急救疾病咨询, 医院介绍	1339	水道故障举报	121
火灾、救助、抢救、灾难举报 急救医疗、医院信息	119	大型废弃物排放预约	1599-0903
大韩法律救助公团	132	邮局信访指南	1588-1300
虐待儿童举报	1391	天气预报指南	131
金融诈骗举报	1332	首尔市教育厅服务中心	1396
走私犯罪举报	125	瓦斯事故举报	1544-4500
学校暴力、性暴力举报	117	韩国性暴力咨询所	338-5801
毒品、犯罪综合举报	1301	移民女性紧急支援中心	1577-1366
失踪儿童等举报	182	韩国移民女性人权中心	3672-7559
国家人权委员会	1331	国民年金咨询	1355
政府综合信访咨询中心	110	韩国观光公社导游中心	1330
青少年咨询支援中心	2285-1318	非法来寄邮件应对中心	118

首尔市为多元文化家庭提供的

Hanultary(同门同院) 生活指南

发行日: 2014年2月27初版

发行方: 首尔特别市外国人多元文化负责人

地址: 首尔特别市中区世宗大路110

电话号码: 02-2133-5081

传真: 02-2133-0730

企划, 设计, 印刷: (株)CHOYANGADCOM

翻译: (株)ENKOLINE

官网: www.mcfamily.or.kr

发刊注册编号: 51-6110000-000798-11

ISBN: 979-11-5621-098-6



首尔市为多元文化家庭提供的
Hanultary(同门同院)
生活指南 **중국어**



非卖品



9 791136 210986

ISBN 979-11-5621-098-6